

T.C.

NİLÜFER KAYMAKAMLIĞI

HATİCE GANİ ERVERDİ ORTAOKULU



2024-2028 STRATEJİK PLAN

BURSA, 2024



**Ufku görmek yeterli değildir,
Ufkun ötesinde görebilmek önemlidir.**

M. Kemal ATATÜRK

HATİCE GANİ ERVERDİ ORTAOKULU BİNA



OKUL BİLGİLERİ

İli: BURSA		İlçesi: NİLÜFER	
Adres:	Görükle Mah. Kültür Sokak No:2	Coğrafi Konum (link)	4,1,45,N2,5,30,E Yok 037803
Telefon Numarası:	02244836555	Faks Numarası:	YOK
e-Posta Adresi:	758654@meb.k12.tr	Web sayfası adresi:	http:// haticeganierverdiortaokulu.meb.k12.tr
Kurum Kodu:	758654	Öğretim Şekli:	Tam Gün

SUNUŞ

Gelişmeyen, değişmeyen, günün koşullarına uymayan, ihtiyaçlara cevap vermeyen her şey yavaş yavaş işlevini yitirir; sonuç vermez, yok olup gider. Bu bilinç ile hareket etmekte ve her alanda çalışmalarımızı bu doğrultuda yenilemekteyiz. İsbetli alınmış kararlar sonuçlarını göstermiş ve hedeflerimize büyük ölçüde ulaşmaya başlamış bulunmaktayız. Ancak; belirlenen zayıf yönleri onarmaya, ortaya çıkan sonuçlara farklı ve kalıcı çözümler geliştirmeye yönelik yürütülen faaliyetler doğrultusunda da stratejik planımız revize edilmiş, iyileştirmeye ihtiyaç duyulan yeni alanlar saptanarak 2024-2028 stratejik planımız oluşturulmuştur. Tüm paydaşların katılımıyla oluşturulan ve ortak bir anlayışla ortaya konan bu plan yol haritamız durumundadır. Hatice Gani Erverdi Ortaokulu olarak amacımız sadece okuldan mezun olmuş gençler yetiştirmek değil, girdikleri her türlü ortamda çevresine ışık tutan, hayata hazır, bizleri daha ileriye götürecek gençler yetiştirmektir. İdari ve öğretmen kadrosuyla bizler çağa ayak uydurmuş, yeniliklere açık Türkiye Cumhuriyetini daha da yükseltecek gençler yetiştirmeyi ilke edinmiş bulunmaktayız. Bu nedenle çalışmanın gerçekleşmesinde emeği geçen stratejik planlama ekibi başta olmak üzere tüm paydaşlarımıza teşekkür ederiz. Ülkemizin sosyal ve ekonomik gelişimine temel oluşturan en önemli faktörün eğitim olduğu anlayışıyla hazırlanan stratejik planımızda belirlediğimiz vizyon, misyon ve hedefler doğrultusunda yürütülecek çalışmalarda başarılar dileriz.



Mustafa KESKİN

OKUL MÜDÜRÜ

İÇİNDEKİLER

SUNUŞ	5
1.GİRİŞ VE STRATEJİK PLANIN HAZIRLIK SÜRECİ	7
1.1 Strateji Geliştirme Kurulu ve Stratejik Plan Ekibi	8
1.2 Planlama Süreci	8
2.DURUM ANALİZİ	9
2.1 Kurumsal Tarihçe	11
2.2 Uygulanmakta Olan Stratejik Planın Değerlendirilmesi	11
2.3 Mevzuat Analizi	12
2.4 Üst Politika Belgeleri Analizi	14
2.5 Faaliyet Alanları İle Ürün/Hizmetlerin Belirlenmesi	15
2.6 Paydaş Analizi	17
2.7 Kuruluş İçi Analiz	21
2.7.1 Teşkilat Şeması	22
2.7.2 İnsan Kaynakları	24
2.7.3 Teknolojik Düzey	27
2.7.4 Mali Kaynaklar	28
2.7.5 İstatistik Veriler	29
2.8 Çevre Analizi(PESTLE)	32
2.9 Güçlü ve Zayıf Yönler ile Fırsatlar ve Tehditler (GZFT) Analizi	33
2.10 Tespit ve İhtiyaçların Belirlenmesi	35
3.GELECEĞE BAKIŞ	36
3.1 Misyon	37
3.2 Vizyon	38
3.3 Temel Değerler	39
3.4 Amaç, Hedef ve Performans Göstergesi ile Stratejiler	41
4.MALİYETLENDİRME	52
5. İZLEME VE DEĞERLENDİRME	54
EKLER	59

1.BÖLÜM

GİRİŞ VE STRATEJİK PLANIN HAZIRLIK SÜRECİ

1.GİRİŞ VE STRATEJİK PLANIN HAZIRLIK SÜRECİ

1.1 Strateji Geliştirme Kurulu ve Stratejik Plan Ekibi

Bursa Hatice Gani ERVERDİ Ortaokulu Müdürlüğüne Strateji Geliştirme Kurulu ve Stratejik Plan Ekibi aşağıdaki tabloda belirlenen kişilerce oluşturulmuştur.

Tablo 1. Strateji Geliştirme Kurulu ve Stratejik Plan Ekibi Tablosu

Strateji Geliştirme Kurulu Bilgileri		Stratejik Plan Ekibi Bilgileri	
Adı Soyadı	Unvanı	Adı Soyadı	Unvanı
MÜDÜR	Mustafa KESKİN	MÜDÜR YARDIMCISI	Muhammed SEREN
MÜDÜR YARDIMCISI	Muhammed SEREN	ÖĞRETMEN	YASİN KOÇOĞLU
REHBER ÖĞRETMEN	AYLİN GÜMÜŞKAYA	ÖĞRETMEN	ERHAN KOSUKOĞLU
OAB BAŞKANI	HEDİYE YAVAŞ	VELİ	ESRA ENÇETİN
OAB YÖN. KUR. ÜYESİ	TÜLAY ÖZDOĞAN	VELİ	GÜNEŞ AKAL

1.2 Planlama Süreci

Kamu idarelerine 2003 yılında kabul edilen 5018 sayılı Kamu Mali Yönetimi ve Kontrol Kanununun 9.maddesinde, kalkınma planları, programlar, ilgili mevzuat ve benimsedikleri temel ilkeler çerçevesinde geleceğe ilişkin misyon ve vizyonlarını oluşturmak, stratejik amaçlar ve hedefler saptamak, performanslarını önceden belirlenmiş olan göstergeler doğrultusunda ölçmek ve uygulamanın izleme ve değerlendirmesini yapmak amacıyla katılımcı yöntemlerle stratejik plan hazırlama görevi verilmiştir. Kamu idareleri bütçelerini, stratejik planlarında yer alan misyon, vizyon, stratejik amaç ve hedeflerle uyumlu ve performans esasına dayalı olarak hazırlarlar. Kamu idarelerinin bütçelerinin stratejik planlarda belirlenen performans göstergelerine uygunluğu ve idarelerin bu çerçevede yürütecekleri faaliyetler ile performans esaslı bütçelemeye ilişkin diğer hususları belirlemeye Maliye Bakanlığı yetkilidir. Kamu idarelerinin planlı hizmet sunumu, politika geliştirme, belirlenen politikaları somut iş programlarına ve bütçelere dayandırma ile uygulamayı etkili bir şekilde izleme ve değerlendirmelerini sağlamaya yönelik olarak “stratejik planlama” temel bir araç olarak benimsenmiştir. Stratejik planlama; bir yandan kamu mali yönetimine etkinlik kazandırırken, diğer yandan kurumsal kültür ve kimliğin gelişimine ve güçlendirilmesine destek olacaktır.

2024-2028 dönemi stratejik plan hazırlanma süreci Strateji Geliştirme Kurulu ve Stratejik Plan Ekibi'nin oluşturulması ile başlamıştır. Ekip tarafından oluşturulan çalışma takvimi kapsamında ilk aşamada durum analizi çalışmaları yapılmış ve durum analizi aşamasında, paydaşlarımızın plan sürecine aktif katılımını sağlamak üzere paydaş anketi, toplantı ve görüşmeler yapılmıştır. Durum analizinin ardından geleceğe yönelim bölümüne geçilerek okulumuzun amaç, hedef, gösterge ve stratejileri belirlenmiştir.

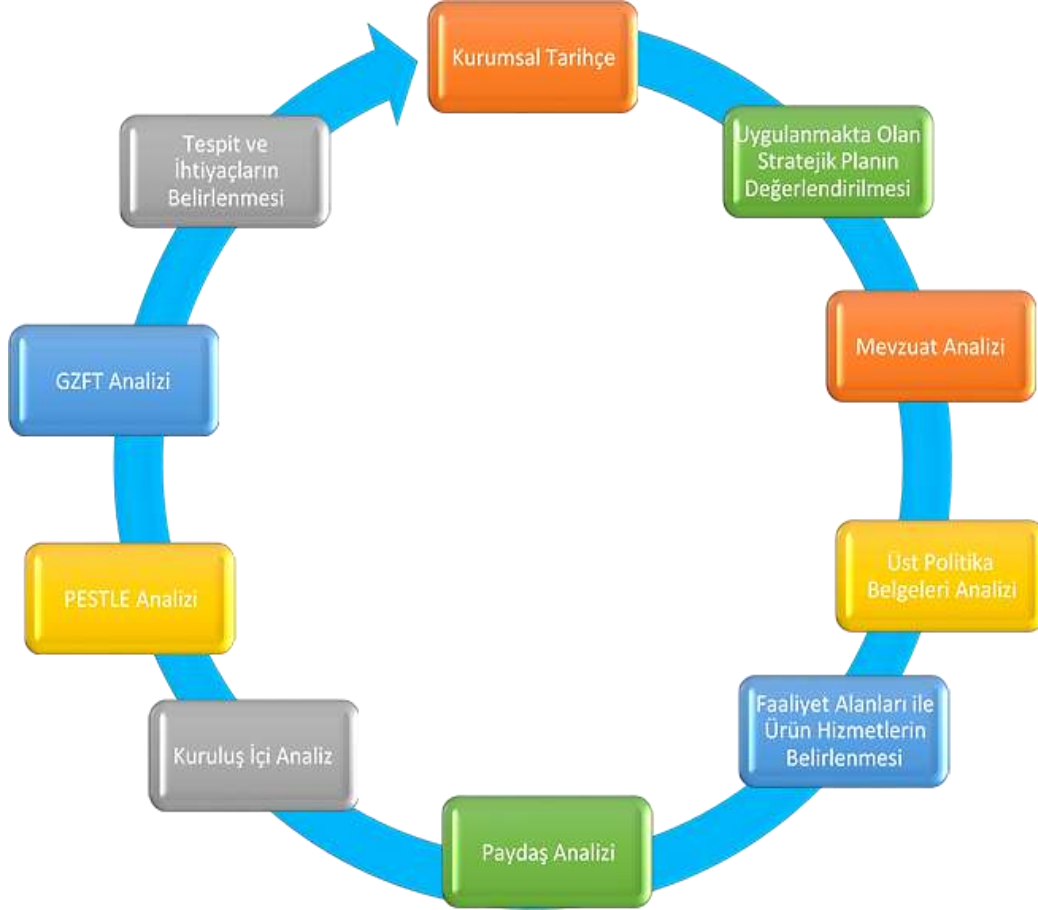
Bu çalışmalar doğrultusunda Hatice Gani ERVERDİ Ortaokulu Müdürlüğü stratejik planı hazırlanmıştır. Stratejik Plan'da belirlenen hedeflerimizi ne ölçüde gerçekleştirdiğimiz, yani izleme ve değerlendirme altı aylık periyotlar halinde yapılacak ve ikinci yılın sonunda eğer gerekli görülüyorsa hedeflerde revizeye gidilecektir. Okulumuzun 2024–2028 yıllarını kapsayan stratejik planı, oluşmuştur.

2. BÖLÜM

DURUM ANALİZİ

2. DURUM ANALİZİ

Stratejik planlama sürecinin ilk adımı olan durum analizi, Bursa Hatice Gani Erverdi Ortaokulu Müdürlüğü'nün "neredeyiz?" sorusuna cevap vermektedir. Müdürlüğümüzün geleceğe yönelik amaç, hedef ve stratejiler geliştirebilmesi için öncelikle mevcut durumda hangi kaynaklara sahip olduğu ya da hangi yönlerinin eksik olduğu ayrıca, müdürlüğümüzün kontrolü dışındaki olumlu ya da olumsuz gelişmelerin neler olduğu değerlendirilmiştir. Dolayısıyla bu analiz, müdürlüğümüzün kendisini ve çevresini daha iyi tanmasına yardımcı olacak ve stratejik planın sonraki aşamalarından daha sağlıklı sonuçlar elde edilmesini sağlayacaktır.



Durum analizi bölümünde, aşağıdaki hususlarla ilgili analiz ve değerlendirmeler yapılmıştır;

- Kurumsal tarihçe
- Uygulanmakta olan planın değerlendirilmesi
- Mevzuat analizi
- Üst politika belgelerinin analizi
- Faaliyet alanları ile ürün ve hizmetlerin belirlenmesi
- Paydaş analizi
- Kuruluş içi analiz
- Dış çevre analizi (Politik, ekonomik, sosyal, teknolojik, yasal ve çevresel analiz)
- Güçlü ve zayıf yönler ile fırsatlar ve tehditler (GZFT) analizi
- Tespit ve ihtiyaçların belirlenmesi

2.1 Kurumsal Tarihçe

2014-2015 eğitim öğretim yılında bina inşaatı tamamlanarak okulumuz 01.09.2014 tarihinde 1 müdür, 2 müdür yardımcısı, 43 öğretmen, 682 Türk öğrenci, 30 Suriye uyruklu yabancı öğrenci ile eğitim öğretime başlamıştır. Bugün okulumuzda 1 müdür, 2 müdür yardımcısı, 44 öğretmen 594 Türk öğrenci, 62 Suriye uyruklu, 3 Mısır uyruklu, 9 Irak uyruklu, 5 Filistin uyruklu, 2 Azerbaycan uyruklu, 2 Özbekistan uyruklu ve birer Ürdün, Rusya Federasyonu, Ukrayna, Bulgaristan, Kazakistan uyruklu toplam 88 yabancı öğrenci ile eğitim öğretime devam etmektedir.

Zemin artı 3 kat olan okulumuzda her katta 8 sınıf ve 2 idari oda bulunmaktadır. Zemin katta Teknoloji Tasarım Atölyesi, Bilişim Teknolojileri sınıfı, Fen Laboratuvarı ve sığınak bulunmaktadır. Ayrıca zemin katta özel eğitim sınıfı, Okul Aile Birliği odası ve arşiv olarak değerlendirilmiştir. Okulumuzda her yıl tiyatro, halk oyunları, müzik, spor, edebiyat, resim alanlarında ders dışı faaliyetler yürütülmektedir.

Okulumuz, Bursa ili Nilüfer ilçesi Görükle semtinde yer almaktadır. Görükle; Uludağ Üniversitesi kampüsüne yakın bir yerleşim yeridir. Uludağ Üniversitesi'nin yakın olması ile öğrencilere yönelik yurt, apart ve pansiyon işletmeciliği oldukça cazip durumdadır. İnşaat sektöründeki yatırımlar, genelde apart yapılabilecek küçük dairelerden oluşan konutlar ve kooperatif siteleri şeklindedir. Öğrenci yönünden Görükle'nin cazip olabilmesi ve her türlü ihtiyacının karşılanabilmesi için çeşitli işletmeler açılmış ve faaliyetleri devam etmektedir. İlçe Merkezine 10km, il merkezine 18km mesafededir. Bölgeye ulaşım otobüs, dolmuş ve metro ile sağlanmaktadır. Velilerimiz; farklı kültürlerden ve farklı sosyo-ekonomik yapıdadırlar. Okulumuzun kurum kültürü oluşmuştur. Ancak kültürel değişimlerin diğer değişimlere göre uzun soluklu olduğu bilinmektedir. Kurul ve zümre toplantılarında önde sahip olduğumuz ilke ve değerler, sonra sahip olmak istediğimiz ilke ve değerler tartışılmaktadır. Öne çıkan değer ve ilkeler; liderlik, Katılımcı karar alma, herkese eşit uzaklıkta olma sürekli gelişme mantığı, hedeflerle yaşama, saygı, hoşgörü ve insan haklarıdır.

2.2 Uygulanmakta Olan Stratejik Planın Değerlendirilmesi

Müdürlüğümüze ait daha önce uygulanmış olan 2019-2023 stratejik planında 3 amaç, 4 hedef, 19 performans göstergesi ve 22 eylem maddesi bulunmaktadır. İlgili plan kendi dönemi dâhilinde başarıyla uygulanmış ve uygulanması aşamasında zorluk çekilen kısımlar ve başarıyla tamamlanan göstergeler aşağıda belirtilmiştir. Bunlardan kısaca bahsetmek gerekirse;

Kayıt bölgesindeki öğrencilerden okula kayıt yaptıranların oranı (%) 2023 Yılı Hedefi olan % 100 oranını yakalamıştır. Ayrıca okulun özel eğitime ihtiyaç duyan bireylerin kullanımına uygunluğu (0-1) 2018 Yılında % 80 oranında iken 2023 yılı sonu itibariyle bu oran %100 e ulaşmıştır. Temel eğitimden ortaöğretime geçiş ortak sınavlarının puan ortalaması 2018 itibariyle 320 iken sınavın adının ve kapsamının değişmesiyle birlikte 2023 yılı sonu hedefi olan 350 puan hedefine maalesef ulaşamamıştır. Bunun en önemli sebebinin ise sınav sorularının ve mantığının TEOG sınavına göre daha zorlayıcı nitelikte olması ve 2020 Yılında Dünyada yaşanan Coiv-19 pandemisi nedeniyle geçilen uzaktan eğitimin verimli olmamasıdır. Norm kadro doluluk oranı 2018 Yılında % 98 iken 2023 yılı sonu itibariyle hedeflenen norm kadro doluluk oranı olan % 100 e başarı ile ulaşılmıştır. En az 20 gün ve üzeri devamsızlık yapan öğrenci oranı göstergesinin nihai hedefi %5 iken bu oran yakalanamamıştır. Bunun en önemli sebebinin de bu oranı en çok yükselten yabancı uyruklu öğrenci velilerinin yer değiştirmelerinin sık olması ve özellikle yurtdışına habersiz çıkış yapmalarındır. Yapılan tüm devam takip çalışmalarına rağmen öğrenci velilerinin okul müdürlüğüne bilgi vermeden yurtdışına çıkış yapmaları nedeniyle okulumuzda aktif kaydı görünen öğrenciler sürekli devamsız öğrenci statüsüne girdikleri için 2023 yılı sonu itibariyle hedeflenen orana maalesef ulaşamamıştır.

2.3 Mevzuat Analizi

Milli Eğitim Müdürlüğü T.C Anayasası çerçevesinde yürüttüğü faaliyetler ve sunduğu hizmetler aşağıda bazıları yazılı Kanun ve Yönetmeliklerde belirtilmiştir. Kurumun yetki, görev ve sorumlulukları MEB Milli Eğitim Müdürlükleri Yönetmeliğinde açıklanmıştır. Müdürlüğümüz öncelikle bu mevzuat çerçevesinde eğitim öğretim, proje üretme gibi faaliyetlerinde bulunmaktadır. Aşağıda kurumumuzun stratejik planının oluşmasında yasal sınırlarının çizilmesi adına incelenen mevzuata dair bilgiler tablolar halinde verilmiştir.

Faaliyetlerin Esas Alındığı Bazı Kanunlar şunlardır:

KANUN			
<i>Tarih</i>	<i>Sayı</i>	<i>No</i>	<i>ADI</i>
<i>23.07.1965</i>	<i>12056</i>	<i>657</i>	<i>Devlet Memurları Kanunu</i>
<i>24.10.2003</i>	<i>25269</i>	<i>4982</i>	<i>BilgiEdinmeHakkıKanunu</i>
<i>24.06.1973</i>	<i>14574</i>	<i>1739</i>	<i>Milli Eğitim Temel Kanunu</i>
<i>12.05.1992</i>	<i>21226</i>	<i>3797</i>	<i>Milli Eğitim Bakanlığının Teşkilat ve Görevleri Hakkında Kanun</i>
<i>24.12.2003</i>	<i>25326</i>	<i>5018</i>	<i>Kamu Mali Yönetimi ve Kontrol Kanunu</i>
<i>12.01.1961</i>	<i>10705</i>	<i>222</i>	<i>İlköğretim ve Eğitim Kanunu</i>
<i>19.06.1986</i>	<i>19139</i>	<i>3308</i>	<i>Mesleki Eğitim Kanunu</i>
<i>14.02.2022</i>	<i>31750</i>	<i>7354</i>	<i>Öğretmenlik Meslek Kanunu</i>
<i>19.06.1986</i>	<i>19139</i>	<i>3308</i>	<i>Meslekî Eğitim Kanunu</i>

Kurum Müdürlüklerinin Faaliyet Alanlarıyla İlgili Bazı Yönetmelikler:

YÖNETMELİK		
<i>Yayımlandığı Resmi Gazete / Tebliğler Dergisi</i>		<i>Adı</i>
<i>Tarih</i>	<i>Sayı</i>	
17.04.2015	29329	Millî Eğitim Bakanlığı Öğretmen Atama ve Yer Değiştirme Yönetmeliği
27.06.1983	18090	Aday Memurların Yetiştirilmesine Dair Genel Yönetmelik
27.10.1971	13999	Devlet Binaları İşletme, Bakım, Onarım Yönetmeliği
26.07.2014	29072	Millî Eğitim Bakanlığı Okul Öncesi Eğitim ve İlköğretim Kurumları Yönetmeliği
09.02.2012	28199	Millî Eğitim Bakanlığı Okul Aile Birliği Yönetmeliği
28.08.2007	26627	Okul Servis Araçları Yönetmeliği
01.10.1981	17475	Ulusal Bayramlarda Yapılacak Törenler Yönetmeliği
03.06.1991	20890	Disiplin Amirleri Yönetmeliği
11.03.2022	31775	Millî Eğitim Bakanlığı Personeli Hizmet İçi Eğitim Yönetmeliği
14.08.2020	31213	Millî Eğitim Bakanlığı Rehberlik ve Psikolojik Danışma Hizmetleri Yönetmeliği
23.01.2021	31373	Millî Eğitim Bakanlığı Döner Sermaye İşletmeleri Yönetmeliği
29.05.2021	31469	Millî Eğitim Bakanlığı Öğretmen Evi ve Aşam Sanat Okulları Yönetmeliği
08.06.2017	30090	Millî Eğitim Bakanlığı Eğitim Kurumları Sosyal Etkinlikler Yönetmeliği

Kurum Müdürlüklerinin Faaliyet Alanlarıyla İlgili bazı Yönergeler:

		(Ölçme, Değerlendirme ve Sınav Hizmetleri Genel Müdürlüğü)
09.05.2022	49207871	Millî Eğitim Bakanlığı İlkokullarda Yetiştirme Programı önergisi(Temel Eğitim Genel Müdürlüğü)
13.05.2022	49594775	Öğretmenlik Kariyer Basamakları Mesleki Gelişim Çalışmaları ve Eğitim Programına, İlişkin Yönerge(Öğretmen Yetiştirme ve Geliştirme Genel Müdürlüğü)
01.12.2022	64832509	Millî Eğitim Bakanlığı Bilim ve Sanat Merkezleri Yönergesi(Özel Eğitim ve Rehberlik Hizmetleri Genel Müdürlüğü)
23.12.2021	39718138	Millî Eğitim Bakanlığı Mesleki ve Teknik Eğitim Genel Müdürlüğü Hizmet Yönergesi (Meslekî ve Teknik Eğitim Genel Müdürlüğü)
17.02.2022	43714638	Millî Eğitim Bakanlığı Öğretmen Yetiştirme ve Geliştirme Genel Müdürlüğü Çalışma Yönergesi(Öğretmen Yetiştirme ve Geliştirme Genel Müdürlüğü)
28.02.2022	2773	Millî Eğitim Bakanlığı Öğretmenevi ve Akşam Sanat Okulları Uygulama Yönergesi (Destek Hizmetleri Genel Müdürlüğü)
21.01.2020	1563891	Millî Eğitim Bakanlığı Sosyal Etkinlik izinleri Yönergesi (Ortaöğretim Genel Müdürlüğü)

2.4 Üst Politika Belgeleri Analizi

Tablo 2. Üst Politika Belgeleri Analizi Tablosu

Üst Politika Belgesi	İlgili Bölüm/Referans	Verilen Görevler/İhtiyaçlar
12.Kalkınma Planı	✓ Madde 3. 2 ✓ Madde 3. 3 ✓ Madde 3. 4 ✓ Madde 3. 5	5 yıllık hedefleri içeren Stratejik Plan hazırlanması.
Cumhurbaşkanlığı Yıllık Programı (2024)	✓ Madde 2. 2 ✓ Madde 2. 3 ✓ Madde 2. 4 ✓ Madde 2. 5	5 yıllık hedefleri içeren Stratejik Plan hazırlanması.
Orta Vadeli Program 2024-2026	TÜMÜ	5 yıllık hedefleri içeren Stratejik Plan hazırlanması.
5018sayılıKamuMaliYönetimiveKontrol Kanunu	✓ Madde9 ✓ Madde14	Kurum Faaliyetlerinde bütçenin etkin ve verimli kullanımı Stratejik Plan Hazırlama Performans Programı Hazırlama Faaliyet Raporu Hazırlama
Millî Eğitim Bakanlığı 2024-2028Strateji Planı	TÜMÜ	5 yıllık hedefleri içeren Stratejik Plan hazırlanması.
Bursa İl Millî Eğitim Müdürlüğü 2024-2028 Stratejik Planı	TÜMÜ	5 Yıllık hedefleri içeren Stratejik Plan hazırlanması.
Nilüfer İlçe Millî Eğitim Müdürlüğü 2024-2028 Stratejik Planı	TÜMÜ	5 Yıllık hedefleri içeren Stratejik Plan hazırlanması.

2.5 Faaliyet Alanları ile Ürün/Hizmetlerin Belirlenmesi

Mevzuat analizi çıktıları dolayısıyla görev ve sorumluluklar dikkate alınarak kurumumuzun sunduğu temel ürün ve hizmetler belirlenmiş, belirlenen ürün ve hizmetler Tablo 3'te belirtildiği gibi belirli faaliyet alanları altında belirtilmiştir.

Tablo 3. Faaliyet Alanlar/Ürün ve Hizmetler Tablosu

Faaliyet Alanı	Ürün/Hizmetler
Öğretim-eğitim faaliyetleri	<i>Öğrenci İşleri Kayıt-nakil işleri Devam-devamsızlık Sınıf geçme Sınav hizmetleri Okulda teknolojik altyapı çalışmalarını düzenleme Anma ve kutlama programlarının yürütülmesi Yarışmaların düzenlenmesi ve değerlendirilmesi Sosyal, kültürel, sportif etkinliklerle ilgili organizasyonlar Öğrencileri sınavlara hazırlama ve yetiştirme kurs işlemleri</i>
Rehberlik faaliyetleri	<i>Eğitsel Rehberlik Mesleki Rehberlik Kişisel Rehberlik Oryantasyon Aile rehberliği</i>
Sosyal faaliyetler	<i>Kutlama Programları Satranç Yarışmalar Kültürel geziler Kermes ve şenlikler Piknikler Sosyal kulüp ve toplum hizmet içi çalışmaları</i>
Öğretim-eğitim faaliyetleri	<i>Öğrenci İşleri Kayıt-nakil işleri Devam-devamsızlık Sınıf geçme Sınav hizmetleri Okulda teknolojik altyapı çalışmalarını düzenleme Anma ve kutlama programlarının yürütülmesi Yarışmaların düzenlenmesi ve değerlendirilmesi Sosyal, kültürel, sportif etkinliklerle ilgili organizasyonlar Öğrencileri sınavlara hazırlama ve yetiştirme kurs işlemleri</i>
Rehberlik faaliyetleri	<i>Eğitsel Rehberlik Mesleki Rehberlik Kişisel Rehberlik Oryantasyon Aile rehberliği</i>
Sosyal faaliyetler	<i>Kutlama Programları Satranç Yarışmalar Kültürel geziler Kermes ve şenlikler Piknikler Sosyal kulüp ve toplum hizmet içi çalışmaları</i>
Sportif faaliyetler	<i>İl – İlçe Genelinde düzenlenen müsabakalar Futbol Voleybol Badminton Masa Tenisi</i>
Kültürel ve sanatsal faaliyetler	<i>Geziler</i>

	<p>Halk Oyunları Koro Sergiler Tiyatro Yazarlarla Buluşma Etkinlikleri</p>
<p>İnsan kaynakları faaliyetleri (mesleki gelişim faaliyetleri, personel etkinlikleri...)</p>	<p>Mesleki Çalışmalar Hizmetçi Eğitimler Öğretmenlerin Mesleki Gelişimi Okul Temelli Mesleki Gelişim Faaliyetleri Öğretmen Bilişim Ağı Mahalli Hizmet İçi Eğitimler Aday Öğretmenlik Ulusal ve Uluslararası İyi Uygulama Örnekleri Personel Ödül Yönetimi</p> <p>Okul Yöneticilerinin Mesleki Gelişimi Öğretmen Bilişim Ağı Mahalli Hizmet İçi Eğitimler Koçluk Ulusal ve Uluslararası İyi Uygulama Örnekleri Destek Personelinin Mesleki Gelişimi Motivasyon İş Doyumu Oryantasyon Personelin İyi Olma Hali</p>
<p>Okul aile birliği faaliyetleri</p>	<p>Aile birliği toplantıları</p> <p>Aynî ve nakdî bağış, hibe kabul işlemleri</p>
<p>Öğrencilere yönelik faaliyetler</p>	<p>Destekleme ve Yetiştirme Kursları Tamamlayıcı Kurslar Rehberlik faaliyetleri Özel eğitime ihtiyaç duyan bireylerin erişimi</p> <p>Destekleme ve yetiştirme kurslarına katılım ve devam Özel politika gerektiren grupların eğitim ve öğretime erişimi (göçmenler, romanlar, mevsimlik tarım işçilerinin çocuklarının eğitimi vb.) Bir üst öğrenime geçiş Mezuniyet oranı</p>
<p>Ölçme değerlendirme faaliyetleri</p>	<p>SAMGİS</p> <p>Okul Sınavları Ulusal Sınavlar Ulusal ve Uluslararası Faaliyetlerde Alınan Dereceler</p>
	<p>Atölye Donatımları Derslik Çalışması Okul Bahçesi Düzenleme Dijital öğrenme araçları Gün ışığı aydınlatma lambaları Sınıf havalandırmaları</p>
<p>Ders dışı faaliyetler</p>	<p>Egzersiz Doğa yürüyüşü Dışarıda öğretim Kulüp faaliyetleri Gezi, Fuar ve Gözlem Faaliyetleri Sosyal Sorumluluk Faaliyetleri Bölgesel(yerel),Ulusal ve Uluslararası Proje, Yarışma vb. Etkinliklere Katılım</p>

2.6 Paydaş Analizi

Kurumumuzun temel paydaşları öğrenci, veli ve öğretmen olmakla birlikte eğitimin dışsal etkisi nedeniyle okul çevresinde etkileşim içinde olunan geniş bir paydaş kitlesi bulunmaktadır. Paydaşlarımızın görüşleri anket, toplantı, dilek ve istek kutuları, elektronik ortamda iletilen önerilerde dâhil olmak üzere çeşitli yöntemlerle sürekli olarak alınmaktadır.

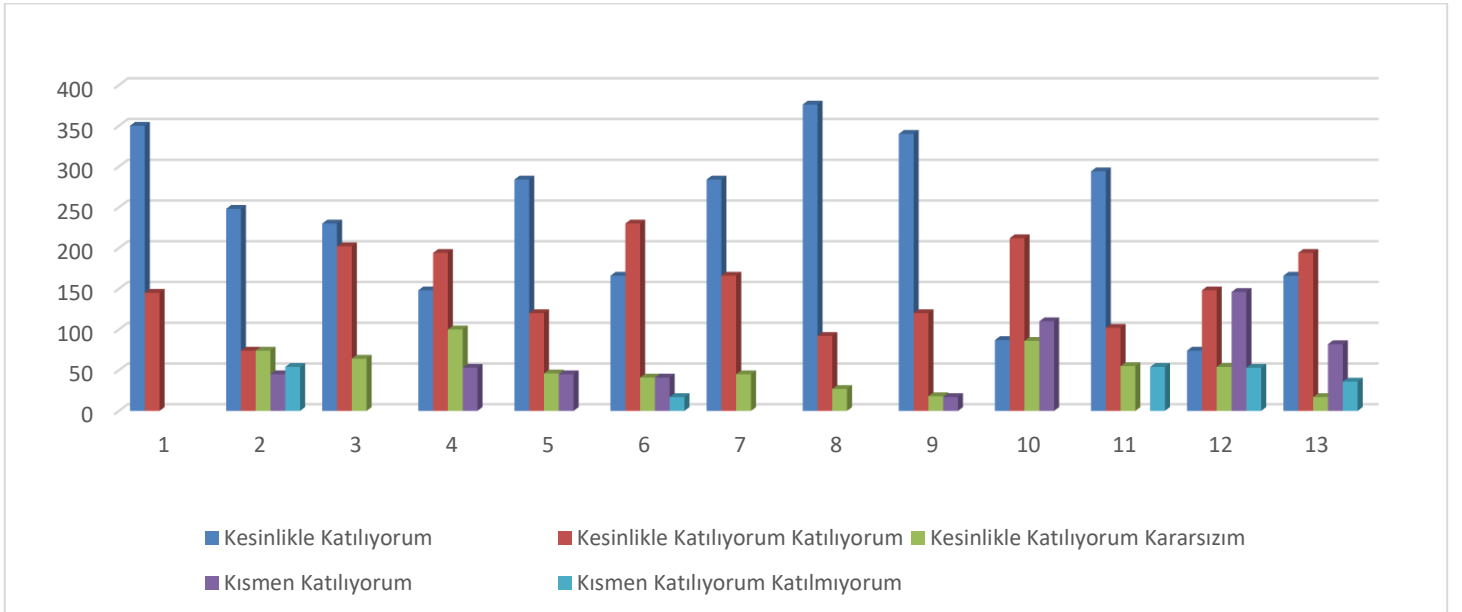
Tablo 4. Paydaş Sınıflandırma ve Önceliklendirme Tablosu

PAYDAŞLAR	İÇPAYDAŞ	DIŞ PAYDAŞ	ÖNCELİĞİ (5 Yüksek Öncelik -1 Düşük Öncelik)
Millî Eğitim Bakanlığı		X	5
Valilik		X	5
İl Millî Eğitim Müdürlüğü		X	5
Kaymakamlık		X	5
İlçe Millî Eğitim Müdürlüğü		X	5
Öğretmenler	X		5
Öğrenciler	X		5
Veliler		X	5
Okul Aile Birliği	X		4
Diğer çalışanlar	X		4
Uludağ Üniversitesi		X	2
Nilüfer Belediyesi		X	2
Güvenlik Güçleri (Emniyet, Jandarma)		X	1
Muhtarlık		X	1
Sivil Toplum Kuruluşları		X	1

Paydaş anketlerine ilişkin ortaya çıkan temel sonuçlar şu şekildedir:

Öğrenci Anketi Sonuçları:

Kız						245	
Erkek						250	495
S.N.	Anket Soruları	Kesinlikle Katılıyorum	Katılıyorum	Kararsızım	Kısmen Katılıyorum	Katılmıyorum	TOPLAM
S.N.	Anket Soruları	Kesinlikle Katılıyorum	Katılıyorum	Kararsızım	Kısmen Katılıyorum	Katılmıyorum	TOPLAM
1	İhtiyaç duyduğumda okul çalışanlarıyla rahatlıkla görüşebiliyorum.	350	145				495
2	Okul müdürü ile ihtiyaç duyduğumda rahatlıkla konuşabiliyorum.	248	74	74	45	54	495
3	Okulun rehberlik servisinden yeterince yararlanabiliyorum.	230	202	64			495
4	Okula ilettiğimiz öneri ve isteklerimiz dikkate alınır.	148	194	100	53		495
5	Okulda kendimi güvende hissediyorum.	284	120	46	45		495
6	Okulda öğrencilerle ilgili alınan kararlarda bizlerin görüşleri alınır.	166	230	41	41	17	495
7	Öğretmenler yeniliğe açık olarak derslerin işlenişinde çeşitli yöntemler kullanmaktadır.	284	166	45			495
8	Derslerde konuya göre uygun araç gereçler kullanılmaktadır.	376	92	27			495
9	Teneffüslerde ihtiyaçlarımı giderebiliyorum.	340	120	18	17		495
10	Okulun içi ve dışı temizdir.	87	212	86	110		495
11	Okulun binası ve diğer fiziki mekânlar yeterlidir.	294	102	55		54	495
Okulumuzun Olumlu(başarılı)ve Olumsuz(başarısız) Yönlerinin İlişkin Görüşleriniz.							
Olumlu(Başarılı) yönlerimiz				Olumsuz(başarısız) yönlerimiz			
1		1	-Sporsal onunun olmaması				
2		2					
3		3					

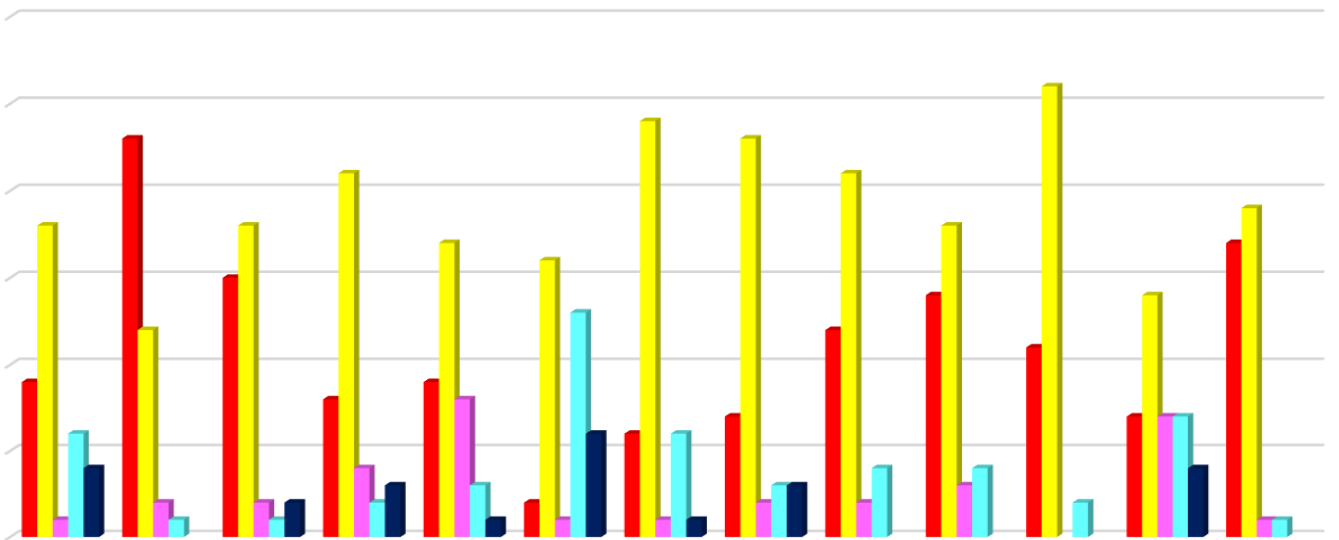


Öğretmen Anketi Sonuçları:

S.N.	Anket Soruları	Kesinlikle Katılıyorum	Katılıyorum	Kararsızım	Kısmen Katılıyorum	Katılmıyorum
1	Okulumuzda alınan kararlar, çalışanların katılımıyla alınır.	9	18	1	6	4
2	Kurumdaki tüm duyurular çalışanlara zamanında iletilir.	23	12	2	1	
3	Her türlü ödüllendirmede adil olma, tarafsızlık ve objektiflik esastır.	15	18	2	1	2
4	Kendimi, okulun değerli bir üyesi olarak görürüm.	8	21	4	2	3
5	Çalıştığım okul bana kendimi geliştirme imkânı tanımaktadır.	9	17	8	3	1
6	Okul, teknik araç ve gereç yönünden yeterli donanıma sahiptir.	2	16	1	13	6
7	Okulda çalışanlara yönelik sosyal ve kültürel faaliyetler düzenlenir.	6	24	1	6	1
8	Okulda öğretmenler arasında ayrım yapılmamaktadır.	7	23	2	3	3
9	Okulumuzdayereldevetoplumüzlerindeolumluetkibirakacakçalışmalarıyapmaktadır.	12	21	2	4	
10	Yöneticilerimiz, yaratıcı ve yenilikçi düşüncelerin üretilmesini teşvik etmektedir.	14	18	3	4	
11	Yöneticiler, okulun vizyonunu, stratejilerini, iyileştirmeye açık alanlarını vs. çalışanlarla paylaşır.	11	26		2	
12	Okulumuzda sadece öğretmenlerin kullanımına tahsis edilmiş yerler yeterlidir.	7	14	7	7	4
13	Alanımaileşkinyenilikve gelişmeleritakipedervekendimigüncellerim.	17	19	1	1	

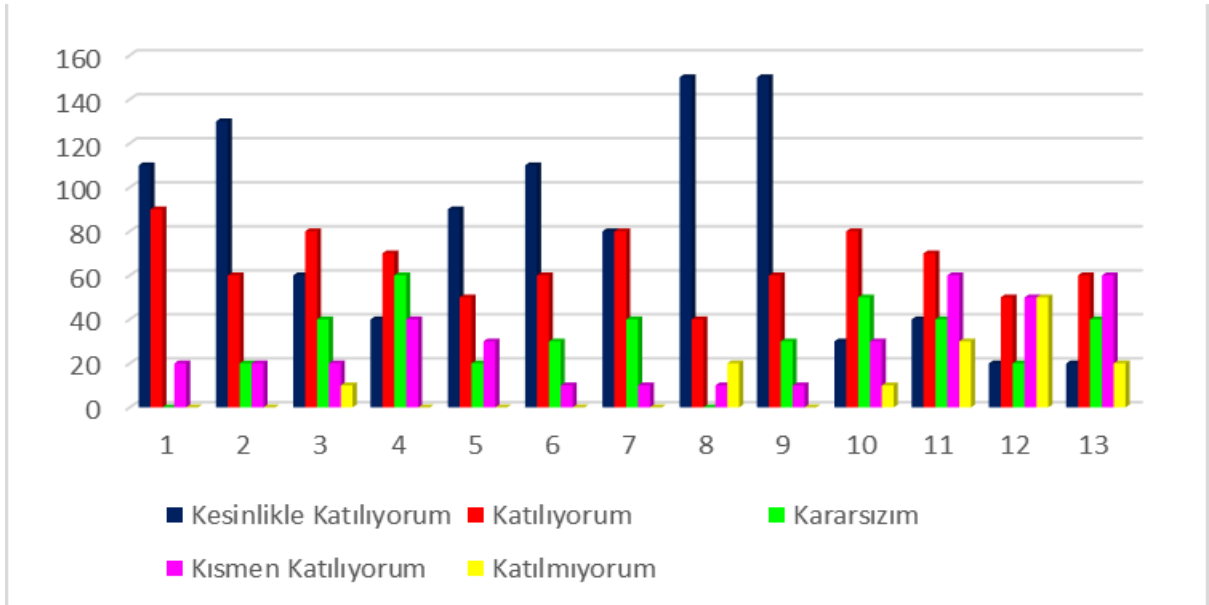
OkulumuzunOlumlu(başarılı)veOlumsuz(başarısız)YönleriniİlişkinGörüşleriniz.

Olumlu(Başarılı)yönlerimiz		Olumsuz(başarısız)yönlerimiz	
1	Öğretmen kadrosu donanımlı ve başarılı oluşu	1	
2	Okulda yapılan sosyal faaliyetler	2	Spor salonunun olmaması
3	Etkinliklere katılımın yüksek olması	3	Öğrencilerin sosyoekonomik yetersizliği
4	İdare ve öğretmenlerin uyumlu ve iyi çalışması	4	Velilerin desteği yeterli olmaması
5	Çalışma ortamının huzurlu olması	5	
6	Öğretmen-öğrenci-veli iletişiminin iyi olması	6	
7	Öğrenci başarısını yükseltmeye yönelik çalışmaların yapılması	7	
8	İdari kadronun düzenli ve hızlı çalışması	8	
9	Fiziki olarak yapılan çalışmalar	9	
10	Görevlerin eşit ve adaletli dağıtılması	10	



Veli Anket Sonuçları

HATİCEGANİ ERVERDİ ORTAOKULU		STRATEJİK PLANI (2024-2028)				
"İÇPAYDAŞ VELİ GÖRÜŞ VE DEĞERLENDİRMELERİ" ANKET FORMU						
<p>Hatice Gani Erverdi Ortaokulu Okul Müdürlüğü 2024–2028 Stratejik Plan hazırlıkları çerçevesinde, idarenin geleceğinin şekillendirilmesinde paydaşların katkılarının beklendiği bu çalışmada kurumun mevcut durumuna ve gelecekte öngördüklerine yönelik görüş ve değerlendirmeleri büyük önem taşımaktadır. Ankette yer alan sorular, paydaş analizinde yer alması öngörülen konu başlıklarını içerecek şekilde düzenlenmiştir.</p>						
<p>Bu anketin gerçekleştirilmesindeki amaç, kurumumuzun stratejik planı hazırlanırken sizlerin görüşleriyle sorunları, iyileştirmeye acıklanları tespit etmek ve çözmeye yönelik stratejiler geliştirmektir. Emek ve katkılarınız için şimdiden teşekkür ederim.</p>						
S.N.	GÖSTERGELER					
Anket Soruları	Kesinlikle Katılıyorum	Katılıyorum	Kararsızım	Kısmen Katılıyorum	Katılmıyorum	
1	İhtiyaç duyduğumda okul çalışanlarıyla rahatlıkla görüşebiliyorum.	110	90	0	20	0
2	Bizi ilgilendiren okul duyurularını zamanında öğreniyorum	130	60	20	20	0
3	Öğrencimle ilgili konularda okulda rehberlik hizmeti alabiliyorum.	60	80	40	20	10
4	Okula ilettiğim istek ve şikâyetlerim dikkate alınıyor.	40	70	60	40	0
5	Öğretmenler yeni ilçe açılarak derslerini işlenişinde çeşitli yöntemler kullanılmaktadır	90	50	20	30	0
6	Okulda yabancı kişilere karşı güvenlik önlemleri alınmaktadır.	110	60	30	10	0
7	Okulda bizleri ilgilendiren kararlarda görüşlerimiz dikkate alınır.	80	80	40	10	0
8	E-Okul Veli Bilgilendirme Sistemi ile okulun internet sayfasını düzenli olarak takip ediyorum	150	40	0	10	20
9	Çocuğumun okulunu sevdiğini ve öğretmenleriyle iyi anlaştığını düşünüyorum	150	60	30	10	0
10	Okul, teknik araç ve gereç yönünden yeterli donanıma sahiptir.	30	80	50	30	10
11	Okul her zaman temiz ve bakımlıdır.	40	70	40	60	30
12	Okulun binası ve diğer fizik imkânlar yeterlidir.	20	50	20	50	50
13	Okulumuzda yeterli miktarda sanatsal ve kültürel faaliyetler düzenlenmektedir	20	60	40	60	20
Okulumuzun Olumlu (başarılı) ve Olumsuz (başarısız) Yönlerini İlişkin Görüşleriniz.						
Olumlu (Başarılı) Yönlerimiz			Olumsuz (başarısız) yönlerimiz			
1	Yetiştirme kurslarının yapılması	1	Spor salonunun olmaması			
2	İyi bir eğitim kadrosu olması	2				
3	Okulda yapılan sosyal faaliyetler	3				
4	Öğrenci başarısını yükseltmeye yönelik çalışmaların yapılması	4				



2.7 Kuruluş İçi Analiz

Bu bölümde; teşkilat yapısı, insan kaynaklarının yetkinlik düzeyi, kurum kültürü, teknoloji ve bilişim altyapısı, fiziki ve mali kaynaklara ilişkin analizlere yer verilmiştir.

İli: Bursa		İlçe: Nilüfer	
Adres	Görükle Mah.Kültür Sk.No:2 Nilüfer/Bursa	Coğrafi Konum:	4, 1, 45.,N2, 5, 30., E 0 3 7 8 0 3
Telefon No:	2244836555	Fax Numarası:	Yok
Mail Adresi:	758654@meb.k12.tr	Web Sayfası Adresi:	http://haticeganierverdi.meb.k12.tr
Kurum Kodu:	758654	Öğretim Şekli:	Tamgün
Okulun Hizmete Giriş Tarihi: 15 Eylül 2014		Toplam Çalışan Sayısı:	56
	Kız:		Kadın:
	323	Öğretmen	32
Öğrenci	Erkek:	347	Sayısı
Sayısı:	Toplam:	670	Toplam:
			45
Derslik Başına Düşen Öğrenci Sayısı:		29	Şube Başına Düşen Öğrenci Sayısı:
			29
Öğretmen Başına Düşen Öğrenci Sayısı:		15	Şube Başına 30 dan Fazla Öğrenci Düşen Şube Sayısı:
			6
Öğrenci Başına Düşen Toplam Gider Miktarı:		-	Öğretmenlerin Kurumdaki Ortalama Görev Süreleri:
			13

Okul Bölümleri:		Özel Alanlar:	Var	Yok
Okul Kat Sayısı:	4	Çok Amaçlı Salon:	X	
Derslik Sayısı:	28	Çok Amaçlı Saha:		X
Derslik Alanları (m2):	48	Kütüphane:	X	
Kullanılan Derslik Sayısı:	28	Fen Laboratuvarı:	X	
Şube Sayısı:	22	Bilgisayar Laboratuvarı:	X	
İdari Odaların Alanı(m2):	36	İş Atölyesi:	X	
Öğretmenler Odası(m2):	50	Beceri Atölyesi:		X
Okul Oturma Alanı(m2):	860	Pansiyon:		X
Okul Bahçesi(m2):	4.540			
Okul Kapalı Alan(m2):	860			
Sanatsal, Bilimsel ve Sportif Amaçlı Toplam Alan(m2):	150			
Kantin(m2):	40			
Tuvalet Sayısı:	11			
Diğer.....				

2.7.1 Teşkilat Şeması

TEŞKİLAT ŞEMASI

OKUL MÜDÜRÜ			
MUSTAFA KESKİN			
MÜDÜR YARDIMCILARI			
Hakan AKAR		Muhammed SEREN	
REHBER ÖĞRETMEN			
Aylin GÜMÜŞKAYA		Melike Büşra YILDIRIM	
TÜRKÇE ÖĞRETMENLERİ			
HACI OSMAN BİÇER	Ayşegül KOŞAR	Elif EKİM	Sacide EREN
Serpil GÜLTEKİN	Şirin ŞENGÜZEL		
MATEMATİK ÖĞRETMENLERİ			
Evrin OKU	Emel ÖZGÜR	Bayram ÇAKMAK	Rabia YUSUF
Çiğdem USLU KURUTKAN	Başak T.ÇAĞDAŞER YALÇIN	Hülya DEMİRBEK ÇIRAK	
FEN VE TEKNOLOJİ ÖĞRETMENLERİ			
Cemile DENİZ	Hülya ŞEN DEMİREL	Mehtap KARAAĞAÇ	Muhammed Nair ZENGİN
Mustafa Şahin ÖZKURT			
İNGİLİZCE ÖĞRETMENLERİ			
ENDER KAPLAN	MÜGE BULGU	Leyla ÇAKIROĞLU AKTAŞ	Yasemin NERSE
Zeynep KAYNAKLI			
SOSYAL BİLGİLER ÖĞRETMENLERİ			
Ahmet TURGUT	Derya TAŞCI UY	Mine TATLI	Yasin KOÇOĞLU
DİN KÜLTÜRÜ VE AHLAK BİLGİSİ ÖĞRETMENLERİ			
Ceylan ŞAHİN AKYILDIZ	Nihal Zeynep ATEŞ	Sinem CAMADAN	
BEDEN EĞİTİMİ ÖĞRETMENLERİ			
Nüket OLGUN		Mehdi TOPÇUOĞLU	

TEKNOLOJİ VE TASARIM ÖĞRETMENLERİ

Arzu URGAN

Eriç ERCİYAS

GÖRSEL SANATLAR ÖĞRETMENİ

Arzu KAHRUMAN

BİLİŞİM TEKNOLOJİLERİ VE YAZILIM ÖĞRETMENİ

Erhan KOSUKOĞLU

MÜZİK ÖĞRETMENLERİ

Elif COŞKUNER

NAGEHAN ATLI MAN

ÖZEL EĞİTİM ÖĞRETMENLERİ

GÜLŞEN ÇİÇEK

Erman KARAMAN

SULTAN ÖZCAN

MERVE GÜNEŞ

TÜRKÇE ÖĞRETİCİSİ

Seçil SEVGİ

YARDIMCI HİZMETLER

Doğukan SATIROĞLU

2.7.2 İnsan Kaynakları

Bu bölümde; okulumuz personeline ilişkin nicel veriler ile personelin sahip olduğu niteliklerin analizi yapılmıştır.

Okul/kurumda çalışanlar ve görevleri belirlenir. Ayrıca;

- Kurumun sahip olduğu toplam norm kadro sayısı,
- Çalışan toplam personel sayısı,
- İhtiyaç duyulan branşlar ve ihtiyaç sayısı,
- Buna bağlı olarak yapılan istihdam sayısı,
- Personelin nasıl atandığı,
- Varsa geçici personelin alındığı kaynağı,
- Kadrosu olmayıp da sözleşmeli çalıştırılan personelin sayısı,
- Eğitim düzeyi, gönüllü olarak aldığı diğer görevler,
- Okul/kuruma son -en az- iki yılda gelen giden personel sayısı mümkün ise neden okul/kurumdan tayin istedikleri,
- Ortalama okulda çalışma yılı,
- Ortalama hizmet içi eğitim saati,
- Çalışana verilen ödül ve ceza sayısı gibi hususlar tablo hâlinde düzenlenebilir.
- Okul/kurumda çalışan yönetici, öğretmen, diğer personelin görevlerinin neler olduğu belirlenmelidir.

SINIFI	Kız	Erkek	Toplam
5.Sınıflar	64	80	144
6.Sınıflar	56	83	139
7.Sınıflar	83	92	175
8.Sınıflar	82	100	182

Çalışan Bilgileri

	Kadın	Erkek	Toplam
Okul Müdürü ve Müdür Yardımcıları		3	3
Sınıf Öğretmeni			
Branş Öğretmeni	34	13	47
Rehber Öğretmeni	2		2
İdari Personel		3	3
Yardımcı Personel	4	2	6
Güvenlik			
Toplam Çalışan Sayıları	40	21	61

Tablo 7. Öğretmenlerin Hizmet Süreleri (Yıl İtibarıyla)

Hizmet Süreleri	Branşı	Kadın	Erkek	Toplam
1-3Yıl		1		1
4-6Yıl				
7-10Yıl		3	2	5
11-15Yıl		13	10	23
16-20		14		14
20 ve üzeri		3	1	4

Hizmet Süreleri	2024 Yılı İtibarıyla	
	Kişi Sayısı	%
1-4Yıl		
5-6Yıl		
7-10Yıl	1	33,3
10.....Üzeri	2	66,6

Tablo 8. Kurumdaki Mevcut Hizmetli/ Memur Sayısı

	Görevi	Erkek	Kadın	Eğitim Durumu	Hizmet Yılı	Toplam
1	Memur		1	ÖN LİSANS	20	1
2	Hizmetli	1		LİSE	12	1
3	Hizmetli	1		LİSANS	7	1
4	Hizmetli		1	LİSE	8	1

Tablo 9. Okul/kurum Rehberlik Hizmetleri

Mevcut Kapasite				Mevcut Kapasite Kullanımı ve Performans					
Psikolojik Danışman Norm Sayısı	Görev Yapan Psikolojik Danışman Sayısı	İhtiyaç Duyulan Psikolojik Danışman Sayısı	Görüşme Odası Sayısı	Danışmanlık Hizmeti Alan			Rehberlik Hizmetleri ile İlgili Düzenlenen Eğitim/Paylaşım Toplantısı vb. Faaliyet Sayısı		
				Öğrenci Sayısı	Öğretmen S ayısı	Veli Sayısı	Öğretmenlere Yönelik	Öğrencilere Yönelik	Velilere Yönelik
2	2	0	2	500	40	250	10	50	5

2.7.3 Teknolojik Düzey:

Okulumuzun teknolojik alt yapısı ve teknolojiyi kullanabilme düzeyine ilişkin analizi yapılmıştır. Yapılan analiz sonuçlarına göre okulumuz kütüphanesi ve fen laboratuvarında da bilgisayara ihtiyaç duyulduğu gözlemlenmiştir. Öğretmenler odasında da ayrıca bir yazıcı ihtiyaç olarak görülmektedir.

Tablo10.Teknolojik Araç-Gereç Durumu

Araç-Gereçler	Mevcut Durum	İhtiyaç
Fatih Projesi Akıllı Tahta	28 Adet	Yok
Bilgisayar	29 Adet	Var (İki Adet)
Yazıcı	7	Var (Bir Adet)

Tablo11.Fiziki Mekân Durumu

Fiziki Mekân	Var	Yok	Adedi	İhtiyaç
Öğretmen Çalışma Odası		Yok		
Ekipman Odası		Yok		
Kütüphane	Var		Bir	Yok
Rehberlik Servisi	Var		İki	Yok
Resim Odası		Yok		Var
Müzik Odası	Var		Bir	Yok
Çok Amaçlı Salon	Var		Bir	Yok
Spor Salonu		Yok		Var

2.7.4 Mali Kaynaklar

Okul/Kurumun mali kaynak analizi ařađıda belirtilmiřtir. Önceki yıllarda yapılan harcamalar ve enflasyon oranları da dikkate alınarak gelecek yıllardaki tahmini kaynak artışı hesaplanmıřtır.

Tablo 12. Kaynak Tablosu

Kaynaklar	2023	2024	2025	2026	2027	2028
Genel Bütçe	-----	-----	-----	-----	-----	-----
Okul Aile Birliđi	92652	115815	133187	158165	168481	185329
Özel İdare	-----	-----	-----	-----	-----	-----
Kira Gelirleri	75375	111500	128225	147458	162264	178425
Döner Sermaye	-----	-----	-----	-----	-----	-----
Dıř Kaynak/Projeler	-----	-----	-----	-----	-----	-----
Diđer	-----	-----	-----	-----	-----	-----
TOPLAM	168027	227315	261412	305623	330745	363754

Tablo 13. Gelir-Gider Tablosu

YILLAR	2021		2022		2023	
	GELİR	GİDER	GELİR	GİDER	GELİR	GİDER
Temizlik	25.091		90.188		168.027	
Küçük Onarım						
Bilgisayar Harcamaları						
Büro Makinaları Harcamaları						
Telefon						
Sosyal Faaliyetler						
Kırtasiye						
GENEL TOPLAM				17.897		

2.7.5 İstatistikî veriler

Öğrenci Durumu:	Genel Mevcut: 640
	Ortalama Sınıf Mevcudu: 29
	En fazla Mevcutlu Sınıf: 34 öğrenci (7a, 8a, 8b, 8c, 8d, 8e)
	En Az Mevcutlu Sınıf: 23 (5d)
	Kaynaştırma Öğrenci Sayısı: 31
Öğrenci Kursları:	DYK, PİKTES, Halk Eğitim, Egzersizler.
Okul/Kurumda Yapılan Sosyal Faaliyetler:	Kutlamalar: Milli bayram kutlamaları, Özel gün kutlamaları (24 Kasım, Dünya Emekçi Kadınlar Günü, Anneler Günü vs.) Kermes: Her yıl düzenli olarak mayıs ayında okul yararına kermes yapılır. Görev Alan Öğretmenler: sosyal faaliyetler sene başı kurul toplantısında alınan kararlar doğrultusunda tüm öğretmenlere görev düşecek şekilde planlanır.
Kültürel Faaliyetler:	Geziler
Bilimsel Araştırmalar:	TÜBİTAK 4006 Fuar, e - Twinning, Harezmî eğitim modeli
Sportif Faaliyetler:	Okul futbol, voleybol ve basketbol takımlarının il turnuvalarına katılım sağlaması.
Öğrenci Devam Durumu:	28 Sürekli Devamsız Öğrenci
Sosyal Kulüp Çalışmaları:	Aylık olarak yapılmaktadır.
Personel Devam Durumu:	Sorun bulunmamaktadır.
Rehberlik Hizmetleri:	Düzenli olarak devam etmektedir.
Engelli Öğrenciler için Kolaylaştırıcı Önlemler:	Okulda bulunan bedensel engelli öğrenci sayısı: 3 Bu öğrenciler için okulda asansör bulunmakta, öğrencilerin derslikleri 1. katta olmakta ve öğrenci velilerinin okulda öğrencileriyle sürekli bir şekilde iletişim kurmasına yardımcı olunmaktadır. Tekerlekli sandalye kullanan öğrenciler için kolaylaştırıcı engelli rampaları mevcuttur.
Dış Çevreyle İletişim:	MEB Hayat Boyu Öğrenme Genel Müdürlüğünün yaptığı yabancılara Türkçe eğitimi okulumuzda da yapılmaktadır. Okulun fiziki iyileştirmeleri için belediye ve muhtarlıklarla iletişim kurulmaktadır.

TUBİTAK 4006 Bilim Fuarı yapılmaktadır.

- Okulun Fiziksel Mekânları: Okulumuzda çok amaçlı salon, BTS salonu, Fen laboratuvarı, Müzik sınıfı, Teknoloji ve Tasarım sınıfı, 23 derslik, iki müdür yardımcısı odası, 1 müdür odası, iki rehberlik odası, bir okul aile birliği odası, bir memur odası, bir öğretmenler odası, bir kütüphane aktif olarak kullanılmaktadır
- Kantin, Yemekhane: Okulumuzda bir adet kantin bulunmakta ve kiralama usulüyle kullanılmaktadır. Kantin okuldaki tüm öğrenci ve personelin ihtiyacını karşılayacak niteliktedir. Okul doğalgaz ile ısınmaktadır. Tüm bine yeterli derecede ısınmaktadır.
- Sivil Savunma Çalışmaları: Yangın tertibatı, yangın tüpü, ikaz alarm zili, elektrik tertibatının kontrolü, baca temizliği, kalorifer kazanının temizliği, sivil savunma tatbikatları gibi uygulamalar her yıl düzenli olarak kontrol edilmekte ya da yapılmaktadır.
- Diğer Araç Gereçler: Her okulda öğrenciler için akıllı tahta ve İnternet bağlantısı bulunmaktadır.

Okul/kurumla ilgili her türlü sayısal veriler geriye dönük olarak (en az 3 yıllık) verilir. İstatistikî veriler kapsamında incelenecek hususlar;

- Öğrenci durumu (genel mevcut, ortalama sınıf mevcudu, mevcudu en fazla olan ve en az olan sınıf mevcudu sayısı, kaynaştırma eğitimine tabi öğrenci sayısı vs.)
- Öğrenci kursları (kurs açılan dersler, katılan öğrenci sayısı, görev alan öğretmenlerin sayısı, kursun akademik başarıya olan katkısı vs.)
- Okul/kurumun akademik başarısı (ulusal düzeyde yapılan sınavlarda başarı sağlayan öğrenci sayısı ve mevcuda oranı, il başarı sırası, sınıfını doğrudan geçen öğrenci sayısı/oranı, sınıf tekrarı yapan öğrenci sayısı/oranı vb.)
- Okul/kurumda yapılan sosyal faaliyetlerin (kutlamalar, anma günü, kermes vb.) neler olduğu, bunlarda görev alan öğretmen, öğrenci velilerin sayısı, katılım oranı belirtilir.
- Okul/kurumda yapılan kültürel faaliyetlerin (gezi, sergi vb.) neler olduğu; kültürel faaliyetlerde görev alan öğretmen, öğrenci velilerin sayısı, katılım oranı belirtilir.
- Okul/kurumun bilimsel araştırmaları (Okulun paydaşlarınca yapılan bilimsel araştırmalar belirtilir.),
- Okul/kurumun bilimsel yayınları (Okul/kurum ya da okul paydaşlarınca yayımlanan kitap, makale vb. bilimsel yayımlardan bahsedilir.),
- Spor kulübü faaliyetleri (Hangi branşlarda takım oluşturulduğu, çalıştırıcı sayısı, lisanslı öğrenci sayısı, bu alanda kazanılan başarılar, mezun olduktan sonra spora devam eden öğrenci sayısı vb. belirtilir.),
- Öğrenci devam durumu (öğrencilerin devamsızlık ortalaması, önceki yılda devamsızlıktan kalan öğrenci sayısı, bu yıl sürekli devamsızlık yapan öğrenci sayısı, önceden devamsız olup da devamı sağlanan öğrenci sayısı),
- Sosyal kulüplerin çalışması (kurulan sosyal kulüpler ve bunların gerçekleştirdiği projeler),
- Personel devam durumu (personelin sevk alma durumu, zorunlu izinler hariç alınan izin süreleri, sevk alma sıklığı-haftalık sevk sayısı-alınan rapor sayısı),
- Rehberlik hizmetleri (yararlanan öğrenci sayısı ve diğer faaliyetleri),
- Engelli öğrenciler için kolaylaştırıcı çalışmalar (engelli öğrencilerin sayısı ve engel çeşitleri ile bunların yaşamını kolaylaştırmak için alınan önlemler),
- Okulun dış çevre (MEB, belediye, AB, TÜBİTAK, MEM) tarafından düzenlenen faaliyet ve projelere katılma ve bu projelerden yararlanma durumu,
- Okul/kuruma ulaşım,
- Fiziki mekânlar (Spor salonu, çok amaçlı salon, BTS, laboratuvar, sınıflar, idari odalar, öğretmenler odası vs. kullanıma uygunluğu, kullanılma sıklığı, binanın dış ve iç ses yalıtımı, danışma, ziyaretçi odası vs. belirtilmelidir.),
- Kantin, yemekhane (kantinin işletilme biçimi, ihtiyacı karşılama düzeyi, okula getirisi, öğrencilerin dışarı gitmesini önleme durumu, faydaları), Isınma durumu (okulun nasıl ısıtıldığı, yakıt türü, ısınmanın tam sağlanıp sağlanmadığı, sağlanamıyorsa nedenleri, kalorifer görevlisinin eğitimi, belgesi),
- Sivil savunma çalışmaları (yangın tertibatı, yangın tüpü, ikaz alarm zili, elektrik tertibatının kontrolü, baca temizliği, kalorifer kazanın temizliği, sivil savunma tatbikatı vs.),
- Diğer araç ve gereçler (Okulda bulunan ders araçları genel olarak belirtilir etkin kullanımı ile ilgili yapılan çalışmalar ifade edilir.),
- Okul/kurumun yaptığı benzer okullarda olmayan ya da öncülüğünü okulun yaptığı diğer okullara da örnek olan çalışmalar, çevreye bu okuldan yayılan başarılı uygulamalar,
- Okul/kurumun iş birliği yaptığı kurum ya da kişiler, okulda ya da okulca düzenlenen panel, konferans vb. sunumlar,

2.8 Çevre Analizi (PESTLE)

Çevre analiziyle okul/kurum üzerinde etkili olan veya olabilecek politik, ekonomik, sosyo-kültürel, teknolojik, yasal çevresel dış etkenlerin tespit edilmesi amaçlanır. Dış çevreyi oluşturan unsurlar(nüfus, demografik yapı,coğrafi alan, kentsel gelişme, sosyokültürel hayat, ekonomik, sosyal, politik, kültürel durum, çevresel, teknolojik ve rekabete yönelik etkenler vb. okul ve kurumun kontrolü dışındaki koşullara bağlı ve farklı eğilimlere sahiptir. Bu unsurlar doğrudan veya dolaylı olarak okul/kurumun faaliyet alanlarını etkilemektedir. Bu bölümde, merkezimizi etkileyen ya da etkileyebilecek dış çevre eğilimleri ve koşulları değerlendirilmiş olup elde edilen bilgiler ve bulgular neticesinde aşağıda yer alan analizler tablo halinde sunulmuştur. Ayrıca bu analiz ile elde edilen veriler, GZFT analizinin “fırsatlar” ve “tehditler” bölümlerinin oluşturulmasında zemin oluşturmuş, tespit ile ihtiyaçların belirlenmesi ve stratejilerin geliştirilmesinde de önemli rol oynamıştır.

Politik-Yasal etkenler	Ekonomik etkenler
<ul style="list-style-type: none">• Kalkınma Planı ve Orta Vadeli Program,• Bakanlık, il ve ilçe stratejik planlarının incelenmesi,• Yasal yükümlülüklerin belirlenmesi,• Oluşturulması gereken kurul ve komisyonlar,• Okul/kurum çevresindeki politik durum.	<ul style="list-style-type: none">• Okul/kurumun bulunduğu çevrenin genel gelir durumu,• İş kapasitesi,• Okul/kurumun gelirini arttırıcı unsurlar,• Okul/kurumun giderlerini arttıran unsurlar,• Tasarruf sağlama imkânları,• İşsizlik durumu,• Mal-ürün ve hizmet satın alma imkânları,• Kullanılabilir bütçe
Sosyo-kültürel etkenler	Teknolojik etkenler
<ul style="list-style-type: none">• Kariyer beklentileri,• Ailelerin ve öğrencilerin bilinçlenmeleri,• Aile yapısındaki değişimler(geniş aileden çekirdek aileye geçiş, erken yaşta evlenme vs.),• Nüfus artışı,• Göç,• Nüfusun yaş gruplarına göre dağılımı,• Hayat beklentilerindeki değişimler(Hızlı para kazanma hırısı, lüks yaşama düşkünlük, kırsal alanda kentsel yaşam),• Beslenme alışkanlıkları,• Değerler, mesleki etik kuralları vb.	<ul style="list-style-type: none">• Okul/kurumun teknoloji kullanım durumu• e- Devlet uygulamaları,• Dijital Platformlar üzerinden uzaktan eğitim imkânları,• Okul/kurumun sahip olmadığı teknolojik araçlar• Personelin ve öğrencilerin teknoloji kullanım kapasiteleri,• Personelin ve öğrencilerin sahip olduğu teknolojik araçlar,• Teknoloji alanındaki gelişmeler• Teknolojinin eğitimde kullanımı
Çevresel Etkenler	
<ul style="list-style-type: none">• Hava ve su kirlenmesi,• Toprak yapısı,• Bitki örtüsü,• Doğal kaynakların korunması için yapılan çalışmalar,• Çevrede yoğunluk gösteren hastalıklar,• Doğal afetler(deprem kuşağında bulunma, Covid19,kene vakaları vb.)	

2.9 GZFT (Güçlü, Zayıf. Fırsat, Tehdit) Analizi

Okulumuzun temel istatistiklerinde verilen okul künyesi, çalışan bilgileri, bina bilgileri, teknolojik kaynak bilgileri ve gelir gider bilgileri ile paydaş anketleri sonucunda ortaya çıkan sorun ve gelişime açık alanlar iç ve dış faktör olarak değerlendirilerek GZFT tablosunda belirtilmiştir. Dolayısıyla olguyu belirten istatistikler ile algıyı ölçen anketlerden çıkan sonuçlar tek bir analizde birleştirilmiştir.

Kurumun güçlü ve zayıf yönleri donanım, malzeme, çalışan, iş yapma becerisi, kurumsal iletişim gibi çok çeşitli alanlarda kendisinden kaynaklı olan güçlülükleri ve zayıflıkları ifade etmektedir ve ayrımda temel olarak okul müdürü/müdürlüğü kapsamında bakılarak iç faktör ve dış faktör ayrımı yapılmıştır.

İçsel Faktörler

Güçlü Yönler

Öğrenciler	<ul style="list-style-type: none">· Öğrencilerin kullanımına ve sosyalleşmesine yönelik çok sayıda sosyal, kültürel, sanatsal ve sportif imkânların bulunması· Nitelikli ve düzenli eğitim ve etkinlikler düzenlenmesi
Çalışanlar	<ul style="list-style-type: none">· Kurum yöneticilerinin deneyimli ve işbirliğine yatkın olması· Teknolojiyi kullanabilen genç bir eğitim kadrosunun olması· Yardımcı personelin yeterli olması
Veliler	<ul style="list-style-type: none">· Velilerimiz eğitim sürecinde öğretmenlerimizle ve okul yönetimi ile iş birliği içinde olması.· Okul –Aile Birliğinin okula karşı duyarlı olması
Bina ve Yerleşke	<ul style="list-style-type: none">· Okul binamızın düzenli, temiz ve bütün imkânlarının yeterli olması.
Donanım	<ul style="list-style-type: none">· Bilişim altyapısının olması ve kullanılması· Güçlü ve köklü bir yapıya sahip olması
Bütçe	<ul style="list-style-type: none">· İlçe Milli eğitim müdürlüğümüz kırtasiye, temizlik vb. ihtiyaçlarımızı karşılaması.
Yönetim Süreçleri	<ul style="list-style-type: none">· Yönetim süreçleri içerisinde öğretmenlerimizin, öğrencilerimizin ve velilerimizin görüşleri alınarak başarılı bir yönetim süreci olması.
İletişim Süreçleri	<ul style="list-style-type: none">· Etkili iletişim kullanımının yeterli olması.

Zayıf Yönler

Öğrenciler	<ul style="list-style-type: none">· Eğitim materyallerinin yeterince güncel olmaması
Çalışanlar	<ul style="list-style-type: none">· Okulumuzda rehber öğretmenin olmaması
Veliler	<ul style="list-style-type: none">· Veli- okul işbirliğinin istenilen düzeyde olmaması
Bina ve Yerleşke	<ul style="list-style-type: none">· Şehir merkezine uzaklık nedeniyle sosyal faaliyetlere katılımın düşüklüğü
Donanım	<ul style="list-style-type: none">· Konferans salonunun olmaması· Okulun spor salonunun olmaması
Bütçe	<ul style="list-style-type: none">· Okul bütçesinin olmaması.
Yönetim Süreçleri	<ul style="list-style-type: none">· Okul güvenliğinin yetersiz oluşu.

Dışsal Faktörler

Fırsatlar

Politik	· Girişimcilik konusunda farkındalığın artması
Ekonomik	· Proje ve bilimsel etkinliklerin çeşitliliğinin artması,
Sosyolojik	· Okul ve çevresinin kalkınmasını sağlamaya yönelik projelerin teşvik edilip yaygınlaştırılması
Teknolojik	· Sağlıklı internet bağlantısının olması
Mevzuat-Yasal	· MEB'İN kalite ve misyon farklılaşması konusundaki yeni düzenlemeleri
Ekolojik	· Okulun şehir gürültüsünden uzak bir yerleşkede bulunması

Tehditler

Politik	· Eğitim politikalarında yaşanan değişimlerin eğitim kalitesini olumsuz etkilemesi
Ekonomik	· Velilerin ekonomik durumunun düşük olması
Sosyolojik	· Okulun fiziksel donanımının yetersiz olması
Teknolojik	· Öğrenciler tarafından teknoloji kullanım seviyesinin düşük olması
Mevzuat-Yasal	· Eğitim öğretim çalışmalarının desteklenmesi konusunda mali mevzuatın getirdiği kısıtlar
Ekolojik	· Okul-veli-öğrenci işbirliklerinin yeterli düzeyde olmaması

2.10 Tespit ve İhtiyaçların Belirlenmesi

Bu başlıkta durum analizi çerçevesinde gerçekleştirilen tüm çalışmalardan elde edilen veriler; paydaş anketleri, toplantı tutanakları vs. göz önünde bulundurularak özet bir bakış geliştirilmiştir. Bu bakış açısı neticesinde müdürlüğümüzün tespit ve ihtiyaçları belirlenmiş ve aşağıda tablo halinde sunulmuştur.

DURUMANALİZİ	TESPİTLER	İHTİYAÇLAR	
AŞAMALARI	SORUN ALANLARI	GELİŞİM ALANLARI	
Uygulanmakta Olan Stratejik Planın Değerlendirilmesi	İzleme ve değerlendirme çalışmalarında eksiklikler saptanmıştır.	İzleme ve değerlendirme için etkin bir sistem kurulması	
	Müdürlüğümüz hizmetlerini mevzuattaki hükümlere uygun olarak yürütmektedir.	Diğer kurumlarla işbirliğinde, yetki alanının genişletilmesi,	
	Tabi olduğumuz mevzuatın kapsamı müdürlüğümüzün yetkilerini çeşitlendirmekle birlikte sınırlamaktadır.	Mevzuat itibarıyla Okul Müdürlerinin yetkilerinin artırılması,	
	Kurumsal kültürümüz, mevzuatta sık yaşanan değişikliklere hazırlıklı olmasına rağmen öğrenci ve velilerimizden oluşan paydaşlarımız, yeni ve farklı çalışmalara uyuma direnç göstermektedir.	Eğitim uygulamaları konusunda ulusal düzeyde tanıtım çalışmaları yaparak öğrenci ve velilerinin bilgilendirilmesi	
	Mevzuat itibarıyla öğrenci, velilerinin eğitim faaliyetlerine müdahale alanını sınırlandıran herhangi bir mekanizma bulunmamaktadır.		Mevzuatta ihtiyaç duyulan değişikliklerde" yenileme"
			Çalışmaları yerine "güncelleme "çalışmalarına yer verilmesi,
Öğrenci velilerinin eğitim faaliyetlerine müdahale alanlarının sınırlandırılması için yasal tedbirlerin alınması,			

3. BÖLÜM

GELECEĞE BAKIŞ

3.GELECEĞE BAKIŞ

Geleceğe bakış sürecinde okul/kurum misyon, vizyon ve temel değerler bildirimlerini belirler. Misyon, vizyon ve temel değerler, kurumun uzun vadede idealleri doğrultusunda ilerleyebilmesi için yönlendiricilik işlevi görür. Bu minvalde merkezimizin Misyon, Vizyon, Temel İlke ve Değerlerinin oluşturulması kapsamında öğretmenlerimiz, öğrencilerimiz, velilerimiz, çalışanlarımız ve diğer paydaşlarımızdan alınan görüşler, sonucunda stratejik plan hazırlama ekibi tarafından oluşturulan Misyon, Vizyon, Temel Değerler; Okulumuz üst kuruluna sunulmuş ve üst kurul tarafından onaylanmıştır.

3.1 Misyon

Okul Müdürlüğümüzün misyon, vizyon ve temel ilke ve değerlerinin oluşturulması kapsamında öğretmenlerimiz, öğrencilerimiz, velilerimiz, çalışanlarımız ve diğer paydaşlarımızdan alınan görüşler sonucunda stratejik plan ekibimiz tarafından oluşturulan Misyon, Vizyon, Temel Değerler okulumuz üst kuruluna sunulmuş ve üst kurul tarafından onaylanmıştır.



Öğrencilerimizin kişisel gelişim açısından; duyarlı, kendi kültürüne ve değerlerine bağlı, farklı kültürlere saygılı, araştıran, üreten, doğrulayan, Atatürk ilke ve ilkelerine bağlı, bilimin ışığında yürüyen bireyler olarak yetişmeleri için uygun ortam hazırlamak. Öğrencilerimizin akademik olarak başarılı olmaları için gerekli çalışmalarını yürütmek; yeteneklerini ortaya çıkartmak, hedeflerine ve becerilerine uygun üst öğrenime hazırlamak, bu alanda rehberlik etmek. Öğrencilerimizin toplumsal ve sosyal açıdan; bireyi oldukları toplumun menfaati için çalışan, aile ekonomisi ve milli ekonomiye tasarruf yaparak katkı sağlayan, çevrenin korunması için çalışmalar yapan, bu alanda yapılan çalışmalara destek veren fertler olarak yetişmeleri için zemin hazırlamaktır.

Vizyonumuz

*Nereye gitmek istediğinizi
bilmiyorsanız, hangi yolu
kullandığınızın önemi yoktur.*

*Alice in Wonderland,
Lewis Carroll*



Öğrencilerin üst kurumlara yerleştirmede gösterdiği başarı, yürüttüğü sosyal sorumluluk projeleri, toplum hizmeti çalışmaları ve sosyal etkinliklerde adını duyurmuş, ulusal ve uluslararası projelerde yer alan; Yetiştirdiği donanımlı öğrencilerle Bursa’ımızda örnek gösterilen, tercih edilen köklü bir kurum olmaktır.

3.3 Temel Değerler

- Önce İnsan
- Liyakat
- Karşılıklı güven ve dürüstlük
- Sabırlı, hoşgörülü ve kararlılık
- Adaletli performans değerlendirme
- Kendisiyle ve çevresiyle barışık olma
- Yetkinlik, üretkenlik ve girişimcilik ruhuna sahip olmak
- Doğa ve çevreyi koruma
- Sorumluluk duygusu ve kendine güven bilincini kazandırma
- Atatürk ilke ve inkılâpları ve Atatürk Milliyetçiliğine bağlı bireyler yetiştirme
- Okul ile ailenin işbirliği
- Yaratıcılığı ve bireysel gelişimi destekleriz
- Hayat boyu eğitimin destekçisiyiz
- Toplumsal sorumluluk ve duyarlılık bilinci ile çalışırız
- Karar alma süreçlerine, paydaşların katılımını önemseriz
- Görevlerimizi yerine getirirken objektiflik ilkesini uygularız
- Tüm ilişkilerde insana saygı esasını uygular; çalışan ve hizmet alanların beklenti duygu ve düşüncelerine değer veririz.

Kurumsal ve bireysel gelişmenin “Sürekli Eğitim ve iyileştirme ” anlayışının uygulanması sonucu gerçekleşeceğine inanırız ve bu doğrultuda eğitim ve iyileştirme sonuçlarını en etkin şekilde değerlendiririz.



TEMALAR

AMAÇLAR

HEDEFLER

STRATEJİLER

3.4 Amaç, Hedef Ve Performans Göstergesi İle Stratejilerin Belirlenmesi

Stratejik Plan Mimarisi

Yasal yükümlülükler ve mevzuat analizi, üst politika belgeleri, literatür taraması, GZFT analizi ve eğitim sisteminin gelişim ve sorun alanları dikkate alınarak müdürlüğümüz 2024–2028 Stratejik Planı'nın temel mimarisi oluşturulmuştur. Geleceğe yönelim bölümü bu mimari çerçevesinde yapılandırılmış olup planlamada yer alan amaç, hedef ve performans göstergelerine ilişkin özet bilgiler aşağıda yer almaktadır.

Amaç ve Hedeflere İlişkin Mimari

TEMA1	EĞİTİM ÖĞRETİME ERİŞİM
AMAÇ;1	Kayıt bölgemizde yer alan çocukların okulumuza kayıt olmaları ve devamsızlık sorunlarını gideren etkin bir yönetim yapısı kurulacaktır.
Hedef1.1(H1.1)	Kayıt bölgemizde yer alan çocukların okulumuza kayıt olmaları için çalışmalar yapılacaktır.
Hedef1.2(H1.2)	Devamsızlık sorunu olan öğrenci velileri ile toplantılar yapılacaktır.
TEMA2	EĞİTİM ÖĞRETİMDE KALİTE
AMAÇ;2	Öğrencilerimizin dünyaya uyum sağlayacak şekilde donanımlı bireyler olabilmesi için eğitim ve öğretimde kalite artırılabilecektir.
Hedef2.1(H2.1)	Öğrenme kayıpları önleyici çalışmalar yapılarak azaltılacaktır.
Hedef2.2(H2.2)	Öğrencilerin sosyal, kültürel ve fiziki gelişim süreçlerine katkı sunacak alanların oluşturulması, ilgi istek ve kabiliyetleri dikkate alınarak sosyal kültürel gezi ve sportif faaliyetlerin düzenlenmesi
Hedef2.3(H2.3)	Devam etmeleri gereken nitelikli ortaöğretim kurumlarında yönlendirilmelerini sağlamak
Hedef2.4(H2.4)	Öğrencilerin ilgi istek kabiliyet ve istidatlarına uygun meslek alanlarına erken dönemde yönlendirilmeleri ve arzu ettikleri meslekleri yapabilmeleri için
Hedef2.4(H2.4)	Eğitimde kaliteyi artırabilmek, öğrencilerin akademik başarılarına, sosyal kültürel gelişimlerine katkı sağlamak için ders araç gereçlerinin donanım ve imkânlarının artırılması
TEMA3	KURUMSAL KAPASİTE
AMAÇ;3	Eğitim ve öğretim faaliyetlerinin daha nitelikli olarak verilebilmesi için okulumuzun kurumsal kapasitesi güçlendirilecektir
Hedef3.1(H3.1)	Eğitim ve öğretimin sağlıklı ve güvenli bir ortamda gerçekleştirilmesi için okul sağlığı ve güvenliği geliştirilecektir.
Hedef3.2(H3.2)	Müdürlüğümüzde görev yapan personelimizin kişisel ve mesleki gelişimine katkı sunacak faaliyetler gerçekleştirilecektir.

Amaç-Hedef-Performans Göstergeleri Kartları

TEMA 1:EĞİTİMÖĞRETİME ERİŞİM

Amaç1	Kayıt bölgemizde yer alan çocukların okulumuza kayıt olmaları ve devamsızlık sorunlarını gideren etkin bir yönetim yapısı kurulacaktır.									
Hedef 1.1	Kayıt bölgemizde yer alan çocukların okulumuza kayıt olmaları için çalışmalar yapılacaktır.									
Performans Göstergeleri	Hedef Etkisi	Başlangıç Değeri	2024	2025	2026	2027	2028		Rapor Sıklığı	
PG1.1.1.Kayıt bölgesindeki öğrencilerden okulumuza kayıt yaptıranların oranı(%)	50	60%	65%	70%	75%	80%	85%	01 Eylül - 20Eylül	Eylem Bitimi	
PG 1.1.2. Öğrencilere yönelik tanıtım ve bilgilendirme amaçlı okul gezilerinde ulaşılan öğrenci sayısı	25	50	100	150	200	250	300	01 Eylül - 20 Eylül	Eylem Bitimi	
PG 1.1.3. Öğrencilere yönelik tanıtım ve bilgilendirme amaçlı Broşür ilan sayısı	25	2	3	4	5	5	5	5	Eylem Bitimi	
Koordinatör Birim	Müdür Yardımcısı, Okul Stratejik Plan Ekibi, Rehberlik Servisi. Adres kayıt bölgesindeki ilkokullar, veliler, mahalle muhtarı									
İşbirliği Yapılacak Birimler	Veli-Mahalle Muhtarı-Okul Koordinasyonunun sağlanamaması									
Riskler	Kayıt bölgesindeki öğrencilerden kayıt yaptıranların tespiti yapılacaktır.									
Stratejiler	Kayıt bölgesindeki ilkokullara yönelik tanıtım ve bilgilendirme amaçlı okul gezileri yapılacaktır. Okulumuzu tanıtıcı el ilanı, broşür ilan ve reklam çalışması yapılacaktır.									
Maliyet Tahmini	15000									
İhtiyaçlar	Tanıtım ve reklam malzemeleri.									
Performans Göstergeleri	Hedefe Etkisi	Başlangıç Değeri	2024	2025	2026	2027	2028	İzleme Sıklığı	Rapor Sıklığı	
PG 1.1.1. Bir eğitim ve öğretim döneminde 20 gün ve üzeri devamsızlık yapan Öğrenci oranı (%)	50	8	5	3	3	3	3	Ara tatillerde	Ara tatillerde	
PG 1.1.2. Bir eğitim ve öğretim döneminde 20gün ve üzeri devamsızlık yapan Yabancı öğrenci oranı(%)	50	43	30	20	10	5	5	Ara tatillerde	Ara tatillerde	
Koordinatör Birim	Müdür Yardımcısı, Okul Stratejik Plan Ekibi, Rehberlik Servisi Muhtar, ilçe milli eğitim müdürlüğü, kolluk güçleri, veliler									
İşbirliği Yapılacak Birimler										

	Yabancı uyruklu öğrencilere ulaşamamak
Riskler	Özürsüz 5 (beş) günden fazla devamsızlık yapan öğrencilerin tespit edilmesi. Özürsüz 10(on) günden fazla devamsızlık yapan öğrencilerin tespit edilmesi. Velilere yönelik, Okula Devam-Devamsızlık ve Uyum seminerlerinin düzenlenmesi.
	Velilere yönelik okula aidiyet duygusu anket ölçeğinin uygulanması
Maliyet Tahmini	5000
Stratejiler Tespitler	Sosyoekonomik düzeyi düşük olan ailelerin çocuklarının devam konusunda gerekli titizliği göstermemeleri. Başarısı düşük olan öğrencilerin okula gelme isteğinin azalması
İhtiyaçlar	Devamsızlık mektupları, SMS bilgilendirme sistemi

TEMA 2 EĞİTİM ÖĞRETİMDE KALİTE

Amaç2	Öğrencilerin eğitim öğretime etkin katılımlarıyla donanımlı olarak bir üst öğrenime geçişi sağlanacaktır.									
Hedef 2.1	Öğrenme kayıpları önleyici çalışmalar yapılarak azaltılacaktır.									
Performans Göstergeleri	Hedefe Etkisi	Başlangıç Değeri	2024	2025	2026	2027	2028	İzleme Sıklığı	Rapor Sıklığı	
PG2.1.1 Bireğitim ve öğretim yılında destekleme ve Yetiştirme kurslarına kayıt yaptıran öğrenci oranı(%)	25	25	25	30	40	50	60	6Ay	1Yıl	
PG 2.1.2 Destekleme ve yetiştirme kurslarına devam eden öğrencilerin katılım sağladığı derslerin not Ortalaması	25	65	67	67	68	69	70	6Ay	1Yıl	
PG2.1.3 20günveüzeri Özürsüz devamsızlık yapan öğrenci oranı(%)	25	2,5	2	1,5	1	0	0	6Ay	1Yıl	
PG 2.1.4 20 gün ve üzeri özürlü devamsızlık yapan Öğrenci oranı(%)	25	80	70	60	50	40	30	6Ay	1Yıl	
Koordinatör Birim	Rehberlik Servisi									
İşbirliği Yapılacak Birimler	Okul Aile Birliği, Zümre Öğretmenler Kurulu, İlgili Müdür Yardımcısı									
Riskler	Öğrencilerin okula devamının sağlanması hususunda okul-aile işbirliğinin yetersiz kalması Öğrenmekayıplarınınintelafiedilmesiamacıyladüzenlenenmekanizmalarınetersizkalması									

Stratejiler	Deneme sonuçları öğrenci bazında takip edilerek gelişimleri takip edilecektir. Sınav kaygısını ortadan kaldırabilmek için rehberlik çalışmaları yapılacaktır.
Maliyet Tahmini	3000
Tespitler	Konuyla ilgili mahalle muhtarları ile gerekli çalışmaların yetersizliği
Amaç2	Öğrencilerimizin dünyaya uyum sağlayacak şekilde donanımlı bireyler olabilmesi için eğitim ve öğretimde kalite artırılabilecektir.
Hedef 2,2	Öğrencilerin sosyal, kültürel ve fiziki gelişim süreçlerine katkı sunacak alanların oluşturulması, ilgi istek ve kabiliyetleri dikkate alınarak sosyal kültürel gezi ve sportif faaliyetlerin düzenlenmesi

Performans Göstergeleri	Hedefe	Başlangıç						İzleme	Rapor
	Etkisi*	Değeri**	2024	2025	2026	2027	2028	Sıklığı	Sıklığı
PG1.1.1. Okulda bir eğitim ve öğretim döneminde bilimsel, kültürel, sanatsal ve sportif Alanlarda en az bir faaliyete katılan öğrenci oranı(%)	25	30	35	40	45	50	55	Yıllık	Yıllık
PG 1.1.2. Bir eğitim ve öğretim yılında yerel, ulusal ve uluslararası proje, yarışma vb. Etkinliklere katılan öğrenci oranı(%)	25	10	15	20	25	30	35	Yıllık	Yıllık
PG 1.1.3. Okulda bir eğitim ve öğretim yılında geleneksel çocuk oyunları alt başlığında en az bir faaliyete katılan öğrenci oranı (%)	25	10	20	30	40	50	60	Yıllık	Yıllık
PG1.1.4. Bir eğitim ve öğretim yılında en az iki sosyal sorumluluk ve toplum hizmet içi çalışmalarına katılan öğrenci oranı	25	5	10	15	20	25	30	Yıllık	Yıllık
Koordinator Birim	Müdür Yardımcısı, Okul Stratejik Plan Ekibi, Rehberlik Servisi								
İşbirliği Yapılacak Birimler	Milli Eğitim Müdürlüğü, Gençlik ve Spor Müdürlüğü, Belediye								
Riskler	Ulaşım								

Stratejiler	<p>*Her bir öğrencinin bir kulüp faaliyetinde aktif olarak yer alması sağlanarak kulüp faaliyetlerinin etkinliği artırılabacaktır.</p> <p>*Öğrencilerin seviyelerine uygun olarak toplumsal sorunların çözümüne katkı sağlamak ve</p> <p>Farkındalık oluşturmak amacıyla afet ve acil durum, çevre, eğitim, spor, kültür ve turizm, sağlık</p> <p>Ve sosyal hizmetler alanlarında toplum hizmeti faaliyetlerine katılımlar artırılabacaktır.</p>
--------------------	--

Maliyet Tahmini	15000
Tespitler	Spor salonumuzun olamaması bu amacımızı sekteye uğratabilir.
İhtiyaçlar	Ulaşım için belediyelerden otobüs temini

Amaç2	Öğrencilerimizin dünyaya uyum sağlayacak şekilde donanımlı bireyler olabilmesi için eğitim ve öğretimde kalite artırılabacaktır.								
Hedef 2,3	Öğrencilerin ilgi istek kabiliyet ve istidatlarına uygun meslek alanlarına erken dönemde yönlendirilmeleri ve arzu ettikleri meslekleri yapabilmeleri için devam etmeleri gereken nitelikli ortaöğretim kurumlarında yönlendirilmelerini sağlamak.								
Performans Göstergeleri	Hedefe Etkisi	Başlangıç Değeri						İzleme Sıklığı	Rapor Sıklığı
			2024	2025	2026	2027	2028		
PG1.1,1.Meslek envanteri uygulanma sayısı	25	1	2	2	2	2	2	Yıl Boyu	Yıl Sonu
PG1.1,2.Meslekleri bilgilendiren seminerler yapılma sayısı	25	1	2	2	2	2	2	Yıl Boyu	Yıl Sonu
PG1.1,3.Nitelikli okullara Ziyaret sayısı	25	1	2	3	3	3	3	Yıl Boyu	Yıl Sonu
PG1.1,4. Mesleki liselere ziyaret Sayısı	25	1	2	3	3	3	3	Yıl Boyu	Yıl Sonu
Koordinatör Birim	Müdür Yardımcısı, Okul Stratejik Plan Ekibi, Rehberlik Servisi								
İşbirliği Yapılacak Birimler	Ortaöğretim kurumları, mesleki eğitim merkezi								

Riskler	Ulaşım
Stratejiler	<p>*İlgi, istek, yetenek ve kişilik özelliklerine uygun meslek tercihini yapmış olan öğrencilerin tespitinin yapılması</p> <p>*Mesleklerin genel geçer özelliklerini tanıyan öğrencilerin tespitinin yapılması</p> <p>*Nitelikli okullar hakkında bilgi sahibi olan öğrencilerin tespitinin yapılması.</p> <p>*Nitelikli okullara bilgilendirme ve tanıma amaçlı ziyaretlerin düzenlenmesi.</p> <p>*Mesleklerin yerinde ve yakından tanınması için emniyet, hastane, adliye, okul Vb. kurum ziyaretleri</p>
Maliyet Tahmini	3000
Tespitler	Öğrencilerin liselerin türlerini, amaçlarını bilmemeleri Öğrencilerin meslekleri tanımamaları
İhtiyaçlar	Ulaşım aracı

Amaç2	Öğrencilerimizin dünyaya uyum sağlayacak şekilde donanımlı bireyler olabilmesi için eğitim ve öğretimde kalite artırılabacaktır.
Hedef2.4(H2.4)	Eğitimde kaliteyi artırabilmek, öğrencilerin akademik başarılarına, Sosyokültürel gelişimlerine katkı sağlamak için ders araç gereçlerinin, donanım ve imkânlarının artırılması

Performans Göstergeleri	Hedef Etkisi*	Başlangıç Değeri**	2024	2025	2026	2027	2028	İzleme Sıklığı	Rapor Sıklığı
PG1.1,1.Kamera ve Kayıt Cihazının sayısı	25	16						Yıl boyu	Yılsonu
PG1.1,2.Yapılan tadilat sayısı	25	1						Yıl boyu	Yılsonu
PG1.1,3.Elektrik tesisatının ve Genel bakımının yapılması	25	1						Yıl boyu	Yılsonu
PG1.1,4.Bilişim Sınıfındaki Bilgisayar sayısı	25	15						Yıl boyu	Yılsonu
Koordinatör Birim	Okul Müdürü								
İşbirliği Yapılacak Birimler	Bağışçılar.								
Riskler									
Stratejiler	Kamera ve Kayıt cihazının yenilenmesi. Elektrik tesisatının ve genel bakımının yapılması Bilişim sınıfına daha güncel bilgisayarlar temin edilmesi								
Maliyet Tahmini	50000								
Tespitler	Bilgisayarların yenilenmesi gerekmektedir.								

TEMA 3: KURUMSAL KAPASİTE

Amaç3	Eğitim ve öğretim faaliyetlerinin daha nitelikli olarak verilebilmesi için okulumuzun kurumsal kapasitesi güçlendirilecektir
Hedef3.1 (H3.1)	Eğitim ve öğretimin sağlıklı ve güvenli bir ortamda gerçekleştirilmesi için okul sağlığı ve güvenliği geliştirilecektir.

Performans Göstergeleri	Hedefe Etkisi*	Başlangıç Değeri**						İzleme Sıklığı	Rapor Sıklığı
			2024	2025	2026	2027	2028		
PG3.1.1.Okulda yaşanan kaza sayısı	20		0	0	0	0	0	6 Ay	1Yıl
PG3.1.2.Bağımlılıkla mücadele ile ilgili konularda eğitim alan öğrenci ve öğretmen sayısı	20		50	50	50	50	50	6 Ay	1Yıl
PG3.1.3.Akran zorbalığı ve siber zorbalıkla ilgili konularda eğitim alan öğretmen, öğrenci ve veli sayısı	10		750	750	750	750	750	6 Ay	1Yıl
PG3.1.4.Hijyen, gıda güvenliği, bulaşıcı hastalıklar ile ilgili Konularda verilen eğitim alan öğrenci, öğretmen ve personel sayısı	20		750	750	750	750	750		1Yıl
PG3.1.5.Afet ve acil durum tatbikat sayısı	20		3	3	3	3	3	6Ay	1Yıl
Koordinatör Birim	Okul idaresi, rehberlik servisi, Öğretmenler								
İşbirliği Yapılacak Birimler	İlgili Müdür Yardımcısı, Okul Aile Birliği, İlçe Sağlık Müdürlüğü,								

Riskler	Velilerin eğitimleri gereksiz görmeleri Okul-aile işbirliğinin yetersiz kalması
Stratejiler	<p>*Eğitim ortamları iş sağlığı ve güvenliği yönergesine uygun hâle getirilecektir.</p> <p>*Öğrenci, öğretmen ve velilerde farkındalık oluşturmak için bağımlılıkla mücadele, akran zorbalığı, siber zorbalık, sağlıklı beslenme ve obezite, hijyen, bulaşıcı hastalıklar ve gıda güvenliği gibi konularda alan uzmanları ile işbirliğinde eğitimler düzenlenecektir.</p> <p>*Doğa, insan ve teknoloji kaynaklı(deprem, sel, heyelan, yangın, çığ ve salgın hastalıklar vb.)afetlere karşı gerekli tedbirlerin alınması için çalışmalar yapılacaktır.</p> <p>*Doğa, insan ve teknoloji kaynaklı(deprem, sel, heyelan, yangın, çığ ve salgın hastalıklar vb.) konularında alan uzmanları ile iş birliğinde öğretmen ve öğrencilere farkındalık eğitimleri verilecektir.</p> <p>* Okulun afet ve acil durum eylem planının güncel tutulması sağlanacaktır.</p> <p>* Afet ve acil durum tatbikatları düzenlenecektir.</p>
Maliyet Tahmini	20.000 TL
Tespitler	<p>Eğitimle velilerin istekli gelmemesi</p> <p>Öğrencilerin eğitimlerden yeterli düzeyde faydalanmamaları</p>
İhtiyaçlar	

Amaç3	Eğitim ve öğretim faaliyetlerinin daha nitelikli olarak verilebilmesi için okulumuzun kurumsal kapasitesi güçlendirilecektir
Hedef3.2(H3.2)	Müdürlüğümüzde görev yapan personelimizin kişisel ve mesleki gelişimine katkı sunacak faaliyetler gerçekleştirilecektir.

Performans Göstergeleri	Hedefe Etkisi*	Başlangıç Değeri	2024	2025	2026	2027	2028	İzleme Sıklığı	Rapor Sıklığı
PG3.2.1.Hizmet içi eğitim alan yönetici ve Öğretmen sayısı	20		50	50	50	50	50	6Ay	1Yıl
PG3.2.2.Uzaktan hizmet içi eğitime katılan öğretmen sayısı	20		50	50	50	50	50	6Ay	1Yıl
PG3.2.3.Ulusal ve uluslararası projelere Katılım sağlayan öğretmen sayısı	20		5	7	8	10	12	6Ay	1Yıl
PG3.2.4.Öğretmenlere yönelik düzenlenen Eğitim sayısı	20		3	3	3	3	3	6Ay	1Yıl
PG3.2.5.Yüksek lisans eğitimini sürdüren/ Tamamlayan öğretmen ve yönetici sayısı	20		10	11	12	13	15	6Ay	1Yıl
Koordinatör Birim	Okul idaresi								
İşbirliği Yapılacak Birimler	İlgili idari birim, öğretmenler, İlçe Milli Eğitim Müdürlüğü								
Riskler	Eğitimlerin ders saatlerinde yapılması								

Stratejiler	<p>*Okul yöneticilerinin ve öğretmenlerin mesleki gelişim ihtiyaçları tespit edilerek bu ihtiyaçları gidermeye yönelik bir mesleki gelişim planı hazırlanacaktır.</p> <p>*Bakanlık, diğer kurum ve kuruluşlarla yapılan iş birlikleri kapsamında yardımcı personelin görev alanı ile ilgili işbaşı eğitim almaları sağlanacaktır.</p> <p>*Okul öğretmenlerinin alanlarında mesleki gelişimlerini ve öğretmenlik yeterliklerini geliştirmek için mahalli ve merkezi düzeyde eğitim almaları sağlanacaktır.</p> <p>* Okul yöneticilerinin ve öğretmenlerin dijital platformlar aracılığıyla verilen eğitimlere katılmaları teşvik edilecektir.</p> <p>* Okul personelinin motivasyon, iş doyumunu ve kurumsal bağlılık düzeylerini artıracak çalışmalar yapılacaktır.</p>
Maliyet Tahmini	1.000 TL
Tespitler	Projeler ve eğitimler için ödenek bulun ama masraflı hizmet içi eğitimlerin açılmaması
İhtiyaçlar	Eğitime yönelik üniversiteler ile işbirliği yapılması Farklı konularda hizmet içi eğitim açılması

4. BÖLÜM

MALİYETLENDİRME

MALİYETLENDİRME

Tahmini Kaynaklar Analizinden yararlanılarak kurumumuzun 5 yıllık hedeflerine ulaşılabilmesi için planlanan faaliyetlerin Tahmini Maliyet Analizi yapılmıştır.

Tablo16.Tahmini Maliyet Tablosu

Amaç-Hedef		2024	2025	2026	2027	2028	Toplam Maliyet
Amaç1	Hedef1.1	32500	45000	55000	65000	85000	282500
	Hedef 1.2	17000	17500	29500	33500	38500	136000
Amaç2	Hedef 2.1	26500	26000	36000	46000	52000	186500
	Hedef 2.2	29500	38900	52500	57500	67500	245900
	Hedef2.3	9700	9800	12500	19500	23500	75000
	Hedef2.4	54000	65000	80500	88500	99500	387500
Amaç3	Hedef3.1	28000	39000	49000	59000	70000	245000
	Hedef3.2	8500	9300	12500	15500	21500	67300
Genel Yönetim Giderleri(%20)		9300	9500	12500	15500	22500	69300
TOPLAM		215000	260000	340000	400000	480000	1695000

5.BÖLÜM

İZLEME VE DEĞERLENDİRME

5. İZLEME VE DEĞERLENDİRME

İzleme, stratejik plan uygulamasının sistematik olarak takip edilmesi ve raporlanmasıdır. Değerlendirme ise uygulama sonuçlarının amaç ve hedeflere kıyasla ölçülmesi ile söz konusu amaç ile hedeflerin tutarlılık ve uygunluğunun analizi olarak tanımlanmaktadır. Stratejik planda ortaya konulan hedeflere ilişkin olarak yıllık iş planlarının oluşturulması ve hedeflere ilişkin somut göstergelerin geliştirilmesi önem arz etmektedir. Diğer taraftan stratejik planın gerçekleştirilmesinde etkili bir izleme ve değerlendirme sisteminin kurulması temel kritik başarı faktörü olarak görünmektedir. 5018 sayılı kanun çerçevesinde hazırlanan yıllık raporların yanı sıra yıl içindeki uygulamaların takibine imkân tanıyacak belirli periyotları içeren raporlama ile uygulamaların izlenmesi ve gerekli değerlendirmelerin yapılarak faaliyetlerin sürekli olarak iyileştirilmesinin sağlanması öngörülmektedir.

Hatice Gani Erverdi Ortaokulu Müdürlüğü 2024-2028 Stratejik Planı İzleme ve Değerlendirme Modelinin çerçevesini;

1-2024-2028 Stratejik Planı ve performans programlarında yer alan performans göstergelerinin gerçekleşme durumlarının tespit edilmesi,

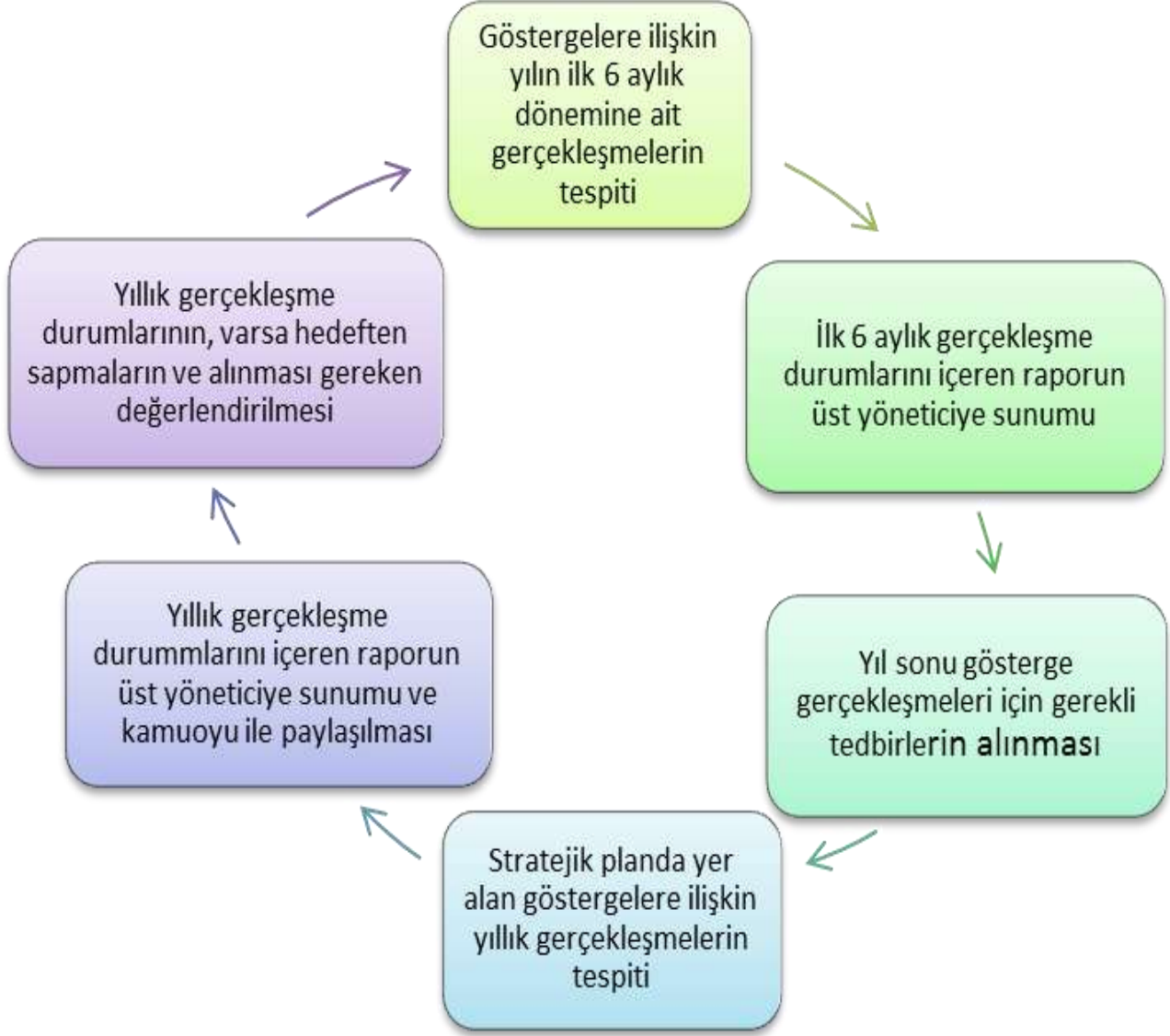
2-Performans göstergelerinin gerçekleşme durumlarının hedeflerle kıyaslanması,

3-Sonuçların raporlanması ve paydaşlarla paylaşımı,

4-Gerekli tedbirlerin alınması süreçleri oluşturmaktadır.

Kurumumuz Stratejik Planı izleme ve değerlendirme çalışmalarında 5 yıllık Stratejik Planın izlenmesi ve 1 yıllık gelişim planının izlenmesi olarak ikili bir ayrıma gidilecektir. 6 aylık sürelerde Okul Müdürüne rapor hazırlanacak ve değerlendirme toplantısı düzenlenecektir. İzleme-değerlendirme raporu, istenildiğinde İlçe Millî Eğitim Müdürlüğüne gönderilecektir. Stratejik planın izlenmesinde 6 aylık dönemlerde izleme yapılacak denetim birimleri, il ve ilçe Millî Eğitim Müdürlüğü ve Bakanlık denetim ve kontrollerine hazır halde tutulacaktır. Müdürlüğümüz 2024-2028 Stratejik Planında yer alan performans göstergelerinin gerçekleşme durumlarının tespiti yılda iki kez yapılacaktır. Yılın ilk altı aylık dönemini kapsayan birinci izleme kapsamında, Müdürlüğümüz tarafından performans programlarında yer alan performans göstergelerinin gerçekleşme durumları tespit edilecektir. Göstergelerin gerçekleşme durumları hakkında hazırlanan rapor üst yöneticiye sunulacak ve böylelikle göstergelerdeki yıllık hedeflere ulaşılmasını sağlamak üzere gerekli görülebilecek tedbirlerin alınması sağlanacaktır.

Yılın tamamını kapsayan ikinci izleme dâhilinde; Müdürlüğümüz tarafından performans programlarında yer alan performans göstergelerinin yılsonu gerçekleşme durumları tespit edilecektir. Yılsonu gerçekleşme durumları, varsa gösterge hedeflerinden sapmalar ve bunların nedenleri üst yönetici başkanlığında birim yöneticilerince değerlendirilerek gerekli tedbirlerin alınması sağlanacaktır. Yıllık planın uygulanmasında yürütme ekipleri ve eylem sorumlularıyla aylık ilerleme toplantıları yapılacaktır. Toplantıda bir önceki ayda yapılanlar ve bir sonraki ayda yapılacaklar görüşülüp karara bağlanacaktır.



İZLEME DEĞERLENDİRME TAKVİMİ

İzleme Değerlendirme Dönemi	Gerçekleştirme Zamanı	Süreç Açıklaması	Zaman Kapsamı
		-Harcama birimlerinden sorumlu oldukları göstergelerle ilgili gerçekleşme durumlarına ilişkin verilerin toplanması ve konsolide edilmesi	
		-Göstergelerin gerçekleşme durumları hakkında raporun üst yöneticiye sunulması	
Birinci İzleme Değerlendirme Dönemi	Her Yılın Temmuz Ayı İçerisinde		Ocak – Temmuz Dönemi
		-Harcama birimlerinin sorumlu olduğu göstergelerle ilgili yılsonu gerçekleştirilen durumların ilişkin verilerin toplanması ve konsolide edilmesi	
			Tüm Yıl
İkinci İzleme Değerlendirme Dönemi	İzleyen Yılın Şubat Ayına Kadar	-Üst Yönetici Başkanlığında harcama birim yöneticilerince yılsonu gerçekleştirmelerinin gösterge hedeflerinden sapmaların ve sapma nedenlerin değerlendirilerek gerekli tedbirlerin alınması	

RAPORLAMA

Plan dönemi içerisinde ve her yılın sonunda okul/kurumumuz stratejik planı uyarınca yürütülen faaliyetlerimizi, önceden belirttiğimiz tedbir ve performans göstergelerine göre hedef ve gerçekleşme durumu ile varsa meydana gelen sapmaların nedenlerini açıkladığımız, okulumuz hakkında genel ve mali bilgileri içeren izleme ve değerlendirme raporu hazırlanacaktır.

STRATEJİK PLAN ÜST KURULU İMZA SİRKÜSÜ

STRATEJİK PLAN ÜST KURULU			
SIRA NO:	ADISOYADI	GÖREVİ	İMZA
1	Mustafa KESKİN	OKUL MÜDÜRÜ	
2	Muhammed SEREN	MÜDÜR YARDIMCISI	
3	Aylin GÜMÜŞKAYA	REHBER ÖĞRETMEN	
4	HEDİYE VAVAŞ	OKUL AİLE BİRLİĞİ BAŞKANI	
5	TÜLAY ÖZDOĞAN	OKUL AİLE BİRLİĞİ YÖNETİM KURULU ÜYESİ	

EKLER: